

# 重庆商务职业学院 2019 届毕业生 就业质量报告



二零一九年十二月

## 前言

重庆商务职业学院始建于 1962 年，是由重庆市政府举办、市商务委与市教委共建的全日制公办普通高等院校，是重庆市“优质高职”建设立项单位。学校立足经济社会发展需要，依托行业资源优势，对接国家“一带一路”、长江经济带及重庆现代商贸服务业等发展战略设置专业，形成了财务金融、工商管理、电商物流、餐饮旅游、出版传媒、信息技术等六大专业群，36 个招生专业。学校积极开展对外交流合作，先后与韩国、泰国、加拿大、马来西亚、荷兰等国家 10 余所高校签订合作办学协议。学校建有重庆市商贸人才培训基地、印刷包装职业培训基地、餐饮高技能人才培训基地，共建“京东校园实训中心”“苏宁易购校园店”等开放性技能实训平台 80 余个，着力打造商贸产教融合创新创业示范基地。近三年，毕业生就业率均达 95% 以上。学校秉承“商行天下，学润德才”的校训，弘扬“忠诚、自强、合作、创新”的精神，坚持“行诚信正道，育商务英才”的办学理念，朝着建设特色鲜明、优势突出、在行业有重要影响力的优质高职院校和最终建成应用型本科院校不懈奋进。

为全面反映毕业生的就业创业状况，积极发挥毕业生就业创业信息反馈对教育教学的促进作用，健全就业与招生计划、人才培养的联动机制，促进人才培养与经济社会发展需求紧密对接，学校根据教育部和重庆市相关文件精神，编制和正式发布《重庆商务职业学院 2019 届毕业生就业质量年度报告》（简称《报告》）。

《报告》主要包括 2019 届毕业生就业基本情况、主要特点、相关分析、发展趋势分析、对教育教学的反馈、就业创业工作特色及举措等部分。

# 目录

编制说明 .....	5
一、评估对象.....	5
二、评估范畴.....	5
三、数据采集.....	5
四、关于毕业生就业区域类型划分.....	5
五、关于毕业生就业城市类型划分.....	5
六、关于毕业生就业行业类型划分.....	6
七、关于毕业生就业单位类型划分.....	6
<b>第一部分：毕业生就业基本情况</b> .....	7
一、规模和结构.....	7
二、就业率.....	8
三、毕业生就业流向.....	9
五、毕业生升学（留学）情况.....	13
<b>第二部分：毕业生求职过程分析</b> .....	15
一、毕业生求职关注点.....	15
二、毕业生获取就业信息的渠道.....	16
三、毕业生实现就业的渠道.....	17
四、毕业生求职简历投放与面试机会.....	19
五、毕业生求职重要影响因素.....	21
<b>第三部分：毕业生就业质量与服务地方分析</b> .....	23
一、毕业生就业质量分析.....	23
二、毕业生服务地方情况.....	30
<b>第四部分：毕业生对就业工作的评价</b> .....	33
一、毕业生对就业指导的评价.....	33
二、毕业生对就业服务的评价.....	36
<b>第五部分：毕业生对创新创业教育的评价</b> .....	44
一、毕业生对创新创业教育的总体满意度.....	44
二、毕业生对学校创新创业课程的满意度.....	45
三、毕业生认为创新创业教育存在的问题.....	47
<b>第六部分：就业情况对教育教学的反馈</b> .....	50
一、毕业生对母校专业课教师的教学态度的评价.....	50
二、毕业生对母校公共课教师教学态度的评价.....	51
三、毕业生对母校专业课教师的教学水平的评价.....	53
四、毕业生对母校公共课教师教学水平的评价.....	55
六、毕业生对母校实践教学（含实习实训）的评价.....	58
七、毕业生对所学专业的推荐度.....	60
八、毕业生对母校的推荐度.....	62
<b>第七部分：未就业毕业生情况分析</b> .....	64
一、未就业毕业生结构.....	64
二、未就业毕生成因分析.....	65
三、未就业毕业生下一步打算.....	67

<b>第八部分：促进毕业生就业的政策措施.....</b>	<b>68</b>
一、扎实稳步推进就业工作体系化建设.....	68
二、形式多样做好毕业生就业指导与服务.....	68
三、多措并举推进毕业生就业市场建设.....	69
四、贴心周到做好贫困生就业精准帮扶.....	70
五、科学精准开展就业相关研讨活动.....	70
六、广泛深入开展就业质量调查工作.....	70
七、按质按量做好就业数据审核及上报工作.....	71
<b>第九部分：用人单位反馈.....</b>	<b>72</b>
用人单位对毕业生工作的满意度.....	73

## 编制说明

### 一、评估对象

本报告主要考察重庆商务职业学院 2019 届毕业生就业状况与就业效果。

### 二、评估范畴

主要考察毕业生就业状况、毕业生培养状况、毕业生求职过程与就业效果、毕业生服务重庆状况、用人单位满意度等。

### 三、数据采集

（一）毕业生就业基本状态数据。重庆商务职业学院 2019 届毕业生基本信息数据来源于重庆市大学中专毕业生就业指导服务中心，发放问卷 2874 份，回收问卷 2363 份，有效样本回收率 82.22%。

（二）毕业生就业追踪调查数据。数据来源于重庆市华达科技发展公司针对 2019 届毕业生所做的问卷调查，分为离校前调查问卷和离校后回访调查问卷。

（三）调查数据的整理、合成与分析。问卷调查数据使用相关统计软件进行整理与分析，并综合其他信息，对 2019 届毕业生就业质量做出综合评价。由于数据缺失等原因，《报告》中相关表格总计人数可能存在差异。

### 四、关于毕业生就业区域类型划分

根据国家统计局八大经济区域的划分，将我国划分为：东北地区（含辽宁省、吉林省、黑龙江省 3 个省）；北部沿海（含北京市、天津市、河北省、山东省 4 个省市）；东部沿海（含上海市、江苏省、浙江省 3 个省市）；南部沿海（含福建省、广东省、海南省 3 个省）；黄河中游（含山西省、内蒙古自治区、河南省、陕西省 4 个省自治区）；长江中游（含安徽省、江西省、湖北省、湖南省 4 个省）；西南地区（含广西壮族自治区、重庆市、四川省、贵州省、云南省 5 个省市自治区）；大西北地区（含西藏自治区、甘肃省、青海省、宁夏回族自治区、新疆维吾尔自治区 5 个省自治区）；其他（含港澳台和国外）。重庆市四大片区划分为：1.主城区；2.渝西片区；3.渝东北片区；4.渝东南片区。

### 五、关于毕业生就业城市类型划分

城市类型按以下标准划分：

一线：（北京、上海、广州、深圳）；

新一线：（成都、杭州、重庆、武汉、苏州、西安、天津、南京、郑州、长沙、沈阳、青岛、宁波、东莞、无锡市）；

二线：（昆明市、大连、厦门、合肥、佛山、福州、哈尔滨、济南、温州、长春、石家庄、常州、泉州、南宁、贵阳、南昌、南通、金华、徐州、太原、嘉兴、烟台、惠州、保定、台州、中山、绍兴、乌鲁木齐、潍坊、兰州市）；

三线：（珠海、镇江、海口、扬州、临沂、洛阳、唐山、呼和浩特、盐城、汕头、廊坊、泰州、济宁、湖州、江门、银川、淄博、邯郸、芜湖、漳州、绵阳、桂林、三亚、遵义、咸阳、上饶、莆田、宜昌、赣州、淮安、揭阳、沧州、商丘、连云港、柳州、岳阳、信阳、株洲、衡阳、襄阳、南阳、威海、湛江、包头、九江、大庆、许昌、新乡、宁德、西宁、宿迁、菏泽、蚌埠、邢台、铜陵、阜阳、荆州、驻马店、湘潭、滁州、肇庆、德阳、曲靖、秦皇岛、吉林、常德、宜春、黄冈）。

## **六、关于毕业生就业行业类型划分**

行业类型分类依据国家统计局标准划分为：

1.农林牧渔业；2.采矿业；3.制造业；4.电力（热力、燃气及水生产和供应）业；5.建筑业；6.批发和零售业；7.交通运输（仓储和邮政）业；8.住宿和餐饮业；9.信息传输（软件和信息技术服务）业；10.金融业；11.房地产业；12.租赁和商务服务业；13.科学研究和技术服务业；14.水利（环境和公共设施管理）业；15.居民服务（修理和其他服务）业；16.教育；17.卫生和社会工作；18.文化（体育和娱乐）业；19.公共管理（社会保障和社会组织）；20.国际组织；21.其他。

在统计过程中，除了以上前 20 个行业外的均视为“其他”。

## **七、关于毕业生就业单位类型划分**

单位类型划分为：

- 1.党政机关；
- 2.事业单位：科研设计单位，高等教育单位，中初级教育单位，医疗卫生单位，其他事业单位；
- 3.企业：国有企业，三资企业，其他企业（民营、个体等）；
- 4.基层：基层社区，部队；
- 5.其他。在统计过程中，除了以上前 4 个单位类型外的均视为“其他”。

# 第一部分：毕业生就业基本情况

## 一、规模和结构

### （一）毕业生生源分布

毕业生生源主要来自西南地区，生源地多为新一线城市。96.80%的生源来自西南地区，其他区域的生源仅占3.20%；91.79%的生源地为新一线城市，其他城市的生源仅占8.21%。

表 1：毕业生生源分布数据表

类型	人数	百分比
西南地区	2782	96.80%
其他区域城市	92	3.20%
总计	2874	100.00%
新一线城市	2638	91.79%
除新一线城市以外其他城市	236	8.21%
总计	2874	100.00%

毕业生生源主要来自于西南地区，其中，包装策划与设计、工程造价、广告设计、设计与制作等18个专业毕业生均100%来自于西南地区；会计、财务管理、市场营销、连锁经营管理等11个专业毕业生有0.77%–9.82%来自于西南地区以外的区域，会计专业是西南地区以外的其他区域生源最多的专业。

### （二）毕业生规模与院系分布

毕业生分布在财经管理学院、商贸管理系、出版传媒系、餐饮旅游学院等4个院系29个专业，共2874人。

表 2：毕业生规模与院系分布数据表

学院/系	毕业生人数	百分比
财经管理学院	1071	37.26%
商贸管理系	812	28.25%
出版传媒系	629	21.83%
餐饮旅游学院	362	12.59%
总计	2874	100%

财经管理学院会计、统计与会计核算、信息统计与分析、审计、财务管理、互联网金融、农村金融、资产评估与管理、投资与理财、工程造价等10个专业毕业生1071人，占毕业生总人数的37.26%；商贸管理系市场营销、商务经纪与代理、连锁经营管理、商务管理、物流管理、电子商务、国际商务、国际经济与

贸易等 8 个专业毕业生 812 人，占毕业生总人数的 28.25%；出版传媒系传统媒体与新媒体两类 5 个专业毕业生 629 人，占毕业生总人数的 21.88%；餐饮旅游学院旅游管理、酒店管理、烹调工艺与营养、景区开发与管理、社区管理与服务、家政服务与管理等 6 个专业毕业生 362 人，占毕业生总人数的 12.59%。

## 二、就业率

根据教育部发布的《教育部办公厅关于进一步加强和完善高校毕业生就业状况统计报告工作的通知》，高校毕业生的就业率的计算公式为：毕业生就业率=（已就业毕业生人数÷毕业生总人数）×100.00%；其中已就业群体包括签就业协议形式就业、签劳动合同形式就业、其他录用形式就业、国家地方基层项目、应征义务兵、升学、出国（境）、自主创业及自由职业。2019 届毕业生已就业 2706 人，总体就业率为 94.15%，29 个专业就业率在 84.62%–100%之间。

表 3：毕业生就业率数据表

专业	毕业人数	就业人数	就业率
工程造价	42	39	92.86%
包装策划与设计	42	41	97.62%
印刷媒体技术	36	36	100.00%
计算机网络技术	106	99	93.40%
软件与信息服务	47	44	93.62%
嵌入式技术与应用	39	33	84.62%
数字媒体应用技术	165	153	92.73%
资产评估与管理	74	71	95.95%
农村金融	37	35	94.59%
互联网金融	39	37	94.87%
财务管理	98	95	96.94%
会计	499	465	93.19%
审计	48	42	87.50%
统计与会计核算	234	217	92.74%
国际商务	41	40	97.56%
商务经纪与代理	53	47	88.68%
商务管理	89	88	98.88%
连锁经营管理	130	124	95.38%
市场营销	151	143	94.70%
电子商务	189	179	94.71%
物流管理	159	154	96.86%
旅游管理	84	81	96.43%
景区开发与管理	37	37	100.00%
酒店管理	58	58	100.00%



餐饮管理	43	37	86.05%
烹调工艺与营养	118	108	91.53%
广告设计与制作	104	95	91.35%
图文信息处理	90	86	95.56%
社区管理与服务	22	22	100.00%
<b>总计</b>	<b>2874</b>	<b>2706</b>	<b>94.15%</b>

嵌入式技术与应用专业就业率最低，有 84.62%的毕业生实现了就业；景区开发与管理、酒店管理和印刷媒体技术专业 100%的毕业生实现了就业。餐饮管理等 12 个专业毕业生就业率低于总体就业率。

### 三、毕业生就业流向

#### （一）行业流向

毕业生主要在批发和零售业、住宿和餐饮业、信息传输、软件和信息技术服务业、文化、体育和娱乐业等行业就业。其中，毕业生就业最为集中的行业是批发和零售业，其次是住宿和餐饮业。有 16.00%的毕业生在批发和零售业就业，有 12.00%的毕业生在住宿和餐饮业就业。在信息传输、软件和信息技术服务业以及文化、体育和娱乐业就业的毕业生各占 10.00%，在房地产等行业就业的毕业生占 4.00%-8.00%之间，在其他行业就业的毕业生占 11.00%。

表 4：毕业生就业行业流向表

行业类型	人数	百分比
批发和零售业	378	16.00%
住宿和餐饮业	284	12.00%
其他行业	260	11.00%
信息传输、软件和信息技术服务业	236	10.00%
文化、体育和娱乐业	236	10.00%
居民服务、修理和其他服务业	189	8.00%
教育	165	7.00%
租赁和商务服务业	142	6.00%
金融业	142	6.00%
建筑业	118	5.00%
制造业	118	5.00%
房地产业	95	4.00%
<b>总计</b>	<b>2363</b>	<b>100.00%</b>

毕业生就业总体行业流向如下图所示：

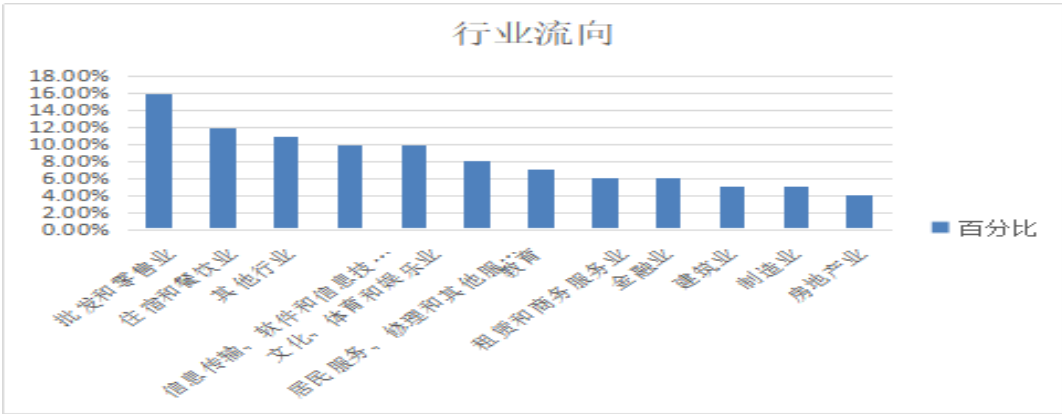


图 1：毕业生就业行业流向数据图

（二）地区与城市分布

毕业生就业地主要集中在西南地区，极少数毕业生赴东部沿海与南部沿海地区。其中，94.33%的毕业生在西南地区就业，2.07%的毕业生在东部沿海就业，1.86%的毕业生在南部沿海就业。毕业生就业主要在新一线城市，占总就业人数的92.51%；一线城市占1.40%，二线城市占0.93%，一线、二线以外其他城市占5.16%。

表 5：就业区域类型和就业城市类型数据表

就业区域类型	人数	百分比
西南地区	2229	94.33%
北部沿海	10	0.42%
东部沿海	49	2.07%
南部沿海	44	1.86%
其他区域	31	1.31%
总计	2363	100.00%
就业城市类型	人数	百分比
一线城市	33	1.40%
新一线城市	2186	92.51%
二线城市	22	0.93%
除一线、二线、二线以外其他城市	122	5.16%
总计	2363	100.00%

毕业生就业区域分布情况如下图所示：



图 2：就业区域分布图

毕业生就业城市类型分布情况如下图所示：

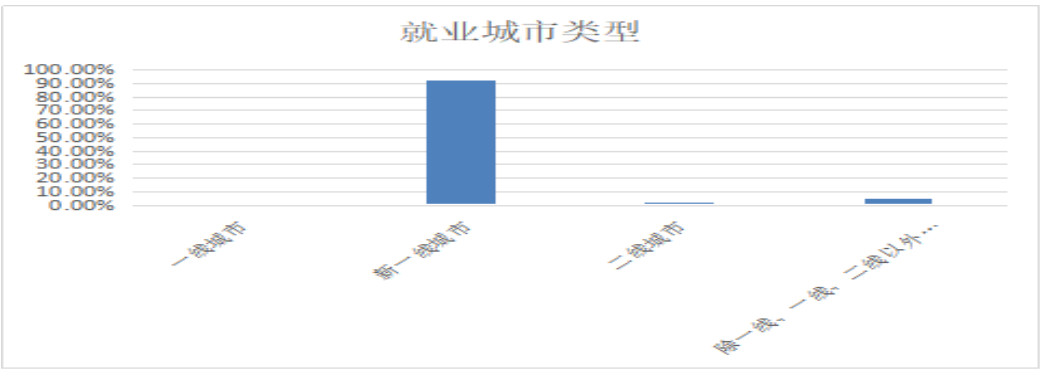


图 3：就业城市分布图

（三）就业单位性质分布

毕业生就业主要在三资企业、国有企业之外的其他类型的企业，占总就业人数的 97.00%；在三资企业就业的毕业生仅占总就业人数的 1.00%，在国有企业就业的毕业生也仅为总就业人数的 2.00%。

表 6：就业单位性质数据表

类型	人数	百分比
三资企业	24	1.00%
国有企业	47	2.00%
其他企业（民营、个体等）	2292	97.00%
总计	2363	100.00%

毕业生就业单位性质分布情况见下图：

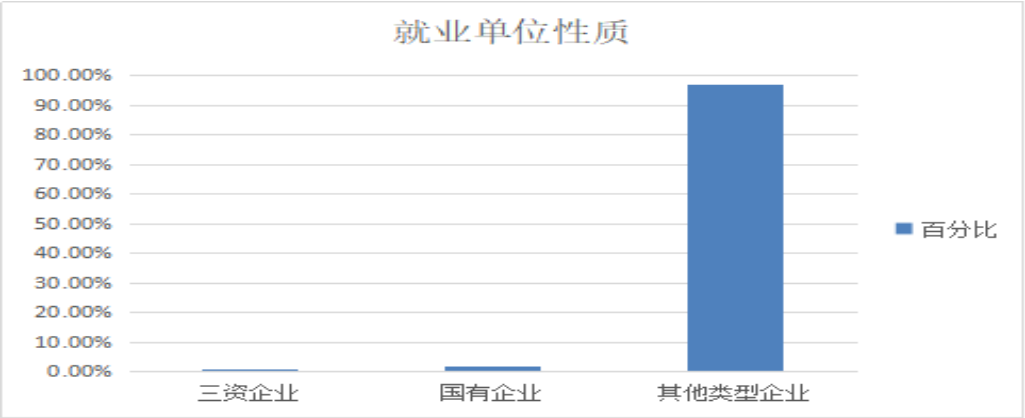


图 4：就业单位性质图

（四）就业形式分布

毕业生就业以签订就业协议书为主要类型，占总就业人数的 92.00%。毕业生以签劳动合同形式就业的占总就业人数的 5.00%，毕业生以其他录用形式就业的占总就业人数的 3.00%。

表 7：就业形式分布数据表

就业类型	人数	百分比
签约就业	2351	86.88%
专升本	233	8.61%
自由职业	60	2.22%
自主创业	40	1.48%
应征入伍	10	0.37%
基层就业	9	0.33%
出国出境	3	0.11%
总计	2706	100.00%

毕业生就业形式分布如下图所示：

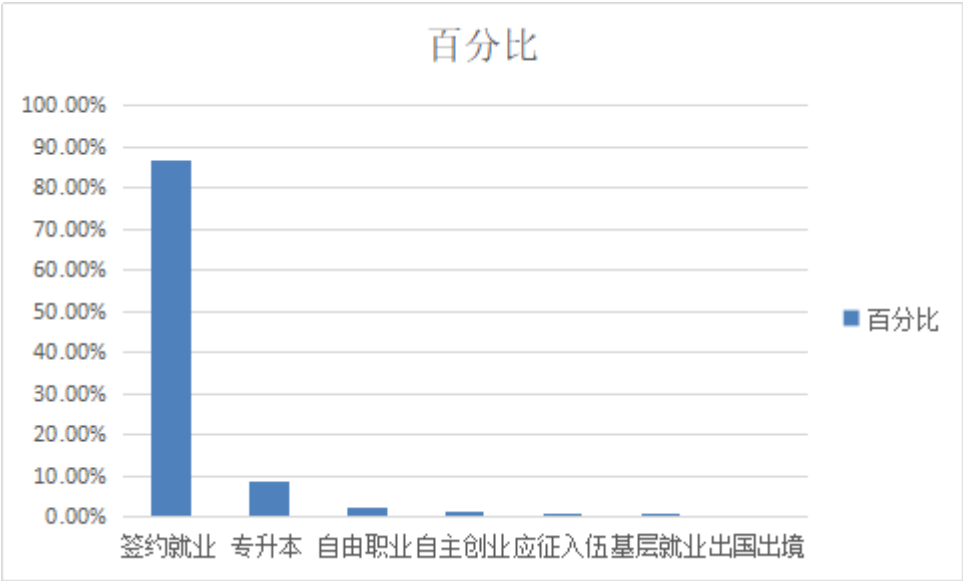


图 5：就业形式分布图

五、毕业生升学（留学）情况

毕业生中 78.59%的人选择了就业，21.41%的人参加过升学考试。29 个专业中有 12 个专业的毕业生参加升学考试的比例低于 21.41%，其余 17 个专业的毕业生参加升学考试的比例高于 21.41%。毕业生参与升学人数为 233 人，平均升学率为 8.11%。

表 8：升学留学情况数据表

专业	总人数	升学人数	升学率
国际商务	41	8	19.51%
社区管理与服务	22	4	18.18%
财务管理	98	17	17.35%
计算机网络技术	106	17	16.04%
互联网金融	39	6	15.38%
广告设计与制作	104	16	15.38%
商务管理	89	13	14.61%
审计	48	7	14.58%
包装策划与设计	42	6	14.29%
会计	499	68	13.63%
嵌入式技术与应用	39	5	12.82%
酒店管理	58	6	10.34%
农村金融	37	3	8.11%
景区开发与管理	37	3	8.11%

统计与会计核算	234	15	6.41%
资产评估与管理	74	4	5.41%
工程造价	42	2	4.76%
软件与信息服务	47	2	4.26%
商务经纪与代理	53	2	3.77%
电子商务	189	7	3.70%
图文信息处理	90	3	3.33%
市场营销	151	5	3.31%
数字媒体应用技术	165	5	3.03%
印刷媒体技术	36	1	2.78%
物流管理	159	4	2.52%
餐饮管理	43	1	2.33%
连锁经营管理	130	3	2.31%
烹调工艺与营养	118	0	0.00%
旅游管理	84	0	0.00%
<b>总计</b>	<b>2874</b>	<b>233</b>	<b>8.11%</b>

各专业毕业生升学（留学）情况如下图所示：

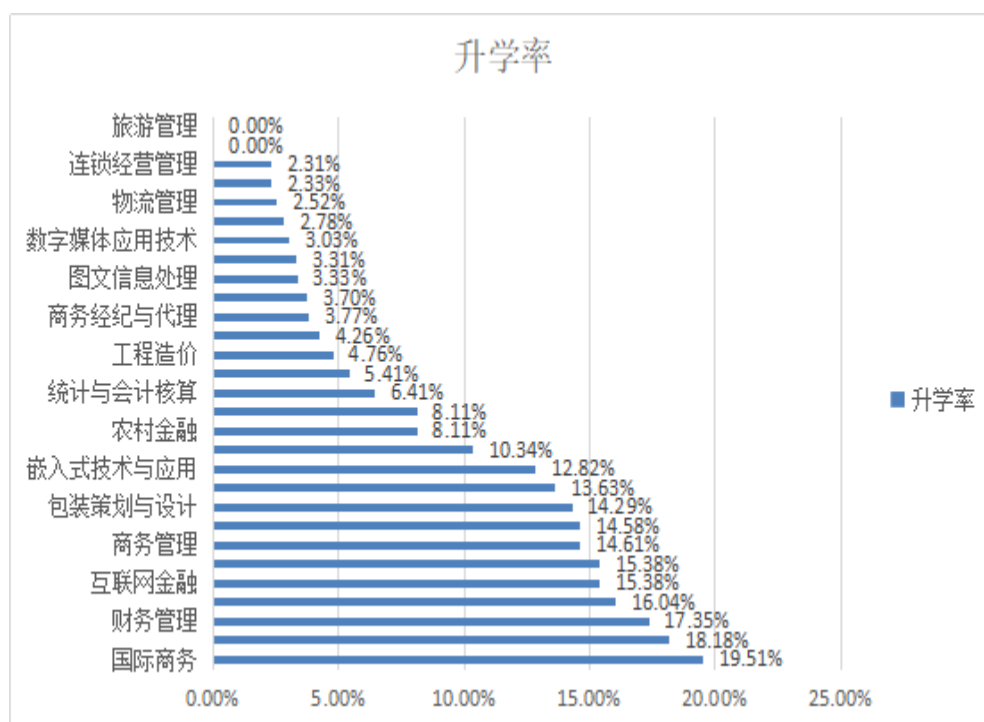


图 6：升学留学情况图

# 第二部分：毕业生求职过程分析

## 一、毕业生求职关注点

毕业生求职关注点排名前三位的是“个人发展空间”、“薪酬福利”和“个人兴趣”，三者累计占 84.71%。毕业生求职首要的关注点是个人发展空间，占 54.76%；第二大关注点是薪酬福利，占 18.69%；第三大关注点是个人兴趣，占 11.26%。对于家庭期待，仅有 1 名毕业生求职时加以考虑。另外，毕业生求职时对于单位性质不太关注，仅有 0.87%的毕业生在意就职单位的性质。

表 9：毕业生求职关注点数据表

求职关注点	人数	百分比
个人发展空间	1128	54.76%
薪酬福利	385	18.69%
个人兴趣	232	11.26%
工作稳定性	91	4.42%
工作环境	59	2.86%
工作地区	58	2.82%
专业对口	58	2.82%
其他	20	0.97%
单位性质	18	0.87%
社会认可度	10	0.49%
家庭期待	1	0.05%
总计	2363	100.00%

毕业生求职关注点如下图所示：

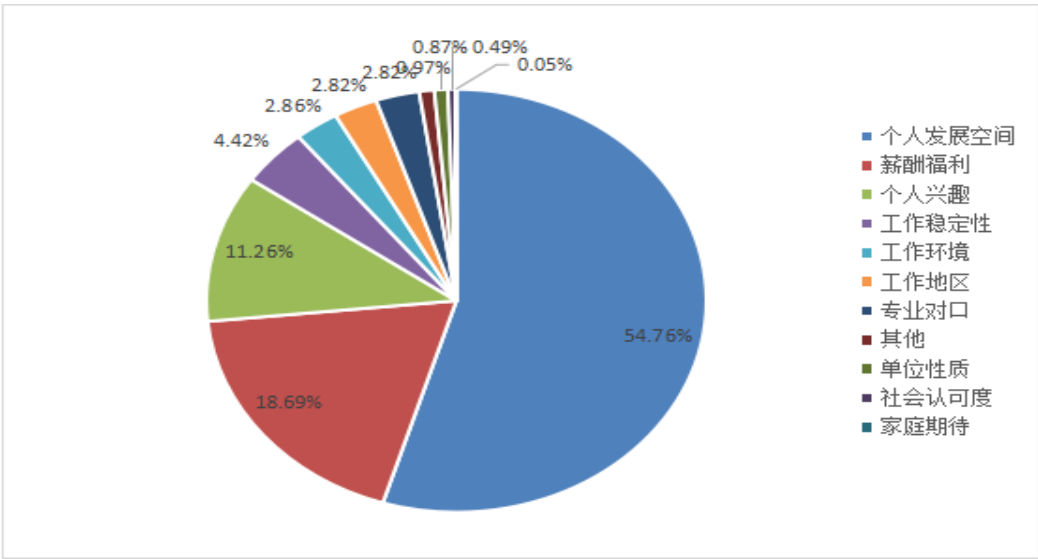


图 7：毕业生求职关注点分布图

## 二、毕业生获取就业信息的渠道

毕业生求职过程中获取就业信息的渠道主要是就读学校，占 45.19%；社会机构发布的就业信息和招聘活动是毕业生获取就业信息的重要渠道，有 28.59% 的毕业生通过社会渠道获取就业信息；21.21% 的毕业生求职时通过其他渠道获取就业信息，4.17% 的毕业生通过政府机构获取就业信息，仅有 0.83% 的毕业生通过其他高校获取就业信息。

表 10：就业信息获取渠道数据表

获取就业信息的渠道	人数	百分比
所在学校	931	45.19%
社会机构	589	28.59%
其他	437	21.21%
政府部门	86	4.17%
其他高校	17	0.83%
总计	2363	100.00%

毕业生求职过程中获取就业信息的渠道情况如下图所示：

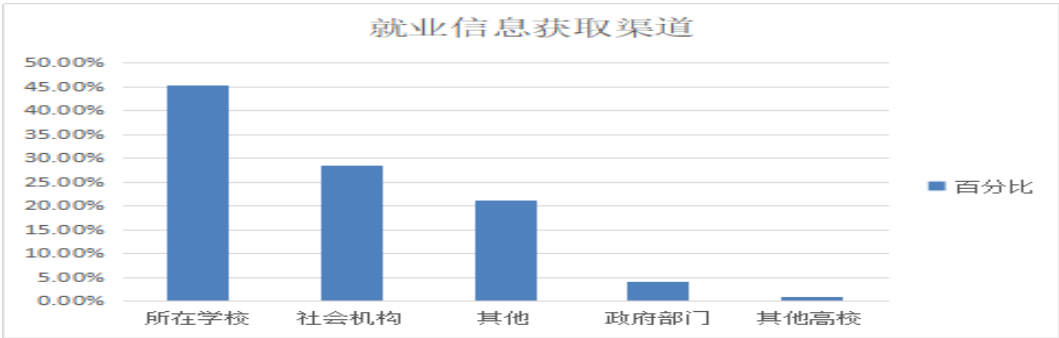


图 8：就业信息获取渠道数据图

毕业生主要通过所在学校、社会机构及其他渠道获取就业信息，通过政府相关部门及其他高校获取就业信息的毕业生比例不高。酒店管理专业高达 67.39% 的毕业生通过学校获取就业信息；连锁经营管理专业毕业生通过学校获取就业信息的比例达到 62.16%；在获取就业信息方面对自己学校依赖度最低的是印刷媒体技术专业，只有 27.27% 毕业生通过所在学校获取就业信息。农村金融专业毕业生及资产评估与管理对社会机构渠道获取就业信息较为倚重，分别占毕业生的 57.14% 和 44.44%。毕业生利用社会渠道获取就业信息比例最低的专业是商务管理，仅占该专业毕业生的 17.91%。餐饮管理、农村金融、互联网金融、嵌入式技术与应用、资产评估与管理等 5 个专业毕业生均未通过政府相关部门获



取过就业信息；餐饮管理等 17 个专业毕业生均未通过其他高校获取就业信息。

表 11：各专业就业信息获取渠道数据表

专业 / 百分比	所在学校	社会机构	政府部门	其他高校	其他
包装策划与设计	43.24%	29.73%	2.70%	0.00%	24.32%
财务管理	51.43%	21.43%	7.14%	1.43%	18.57%
餐饮管理	34.62%	34.62%	0.00%	0.00%	30.77%
电子商务	44.72%	24.22%	4.35%	0.00%	26.71%
工程造价	29.03%	32.26%	3.23%	0.00%	35.48%
广告设计与制作	43.86%	28.07%	1.75%	0.00%	26.32%
国际商务	44.44%	27.78%	8.33%	2.78%	16.67%
互联网金融	59.26%	29.63%	0.00%	0.00%	11.11%
会计	41.98%	30.19%	4.72%	0.47%	22.64%
计算机网络技术	47.13%	20.69%	6.90%	1.15%	24.14%
景区开发与管理	44.44%	30.56%	8.33%	0.00%	16.67%
酒店管理	67.39%	21.74%	6.52%	0.00%	4.35%
连锁经营管理	62.16%	22.52%	5.41%	0.00%	9.91%
旅游管理	36.25%	36.25%	2.50%	1.25%	23.75%
农村金融	33.33%	57.14%	0.00%	0.00%	9.52%
烹调工艺与营养	53.93%	22.47%	1.12%	2.25%	20.22%
嵌入式技术与应用	33.33%	33.33%	0.00%	0.00%	33.33%
软件与信息服务	41.03%	35.90%	2.56%	2.56%	17.95%
商务管理	58.21%	17.91%	4.48%	0.00%	19.40%
商务经纪与代理	48.89%	26.67%	8.89%	0.00%	15.56%
社区管理与服务	45.00%	25.00%	5.00%	5.00%	20.00%
审计	50.00%	33.33%	8.33%	0.00%	8.33%
市场营销	46.40%	30.40%	2.40%	1.60%	19.20%
数字媒体应用技术	38.35%	29.32%	2.26%	0.75%	29.32%
统计与会计核算	35.87%	32.07%	4.35%	1.09%	26.63%
图文信息处理	52.78%	33.33%	2.78%	0.00%	11.11%
物流管理	44.29%	29.29%	5.00%	2.14%	19.29%
印刷媒体技术	27.27%	30.30%	6.06%	0.00%	36.36%
资产评估与管理	37.04%	44.44%	0.00%	0.00%	18.52%

### 三、毕业生实现就业的渠道

毕业生实现就业的主要渠道分别为网络招聘会、亲戚朋友推荐、用人单位网站、校内招聘会以及实习单位，22.77%的毕业生通过网络招聘会实现就业，20.92%的毕业生通过亲朋好友的推荐获得就业岗位，14.42%的毕业生通过用人单位网站的应聘实现就业，13.88%的毕业生通过校内招聘会实现就业，12.91%的毕业生通

过实习单位获取就业岗位。通过校友推荐、其他专场招聘会及其他渠道实现就业的毕业生分别占 4.76%、4.56%和 5.78%。

表 12：就业实现渠道数据表

实现就业的渠道	人数	百分比
网络招聘会	469	22.77%
亲戚朋友推荐	431	20.92%
用人单位网站	297	14.42%
校内招聘会	286	13.88%
实习单位	266	12.91%
其他	119	5.78%
校友推荐	98	4.76%
其他专场招聘会	94	4.56%
总计	2363	100.00%

毕业生实现就业的渠道情况如下图所示：

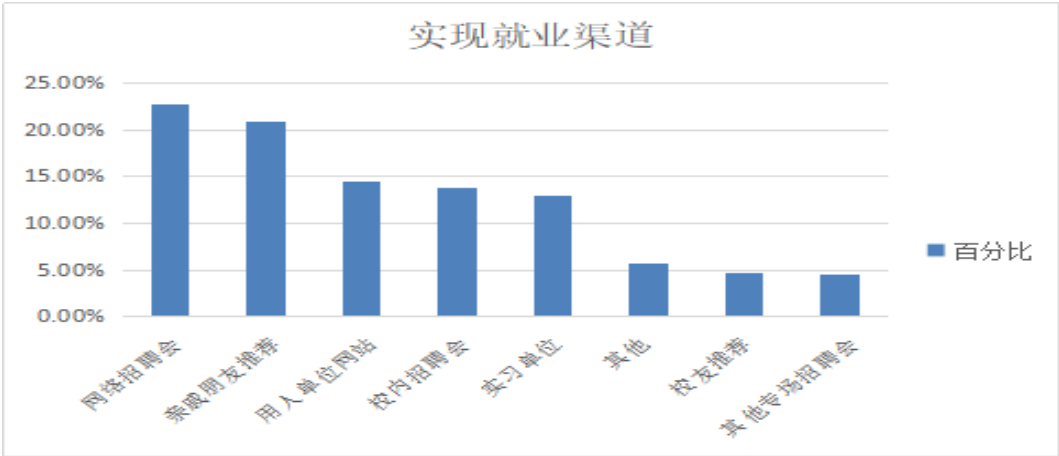


图 9：就业实现渠道数据图

毕业生实现就业的途径是网络招聘会、亲朋好友推荐、校内招聘会、实习单位及用人单位网站。其中，网络招聘会工程造价专业毕业生就业帮助最大，有 35.48%工程造价专业毕业生通过网络招聘会实现就业；其他 28 个专业毕业生通过网络招聘会实现就业的比例均比较大。校内招聘会对连锁经营管理专业毕业生就业帮助最大，有 38.74%连锁经营管理专业毕业生通过校内招聘会实现就业；但是，校内招聘会对嵌入式技术与应用专业毕业生和审计专业毕业生就业贡献最小，上述两个专业无人通过校内招聘会实现就业。亲朋好友推荐对工程造价和旅游管理专业毕业生就业帮助最大，有 33.75%旅游管理专业毕业生和 32.26%工程造价专业毕业生通过亲朋好友推荐实现就业；其余 27 个专业毕业生通过亲朋好友推荐实现就业的比例均比较大。实习单位对 29 个专业毕业生实现就业均有较

大的帮助，相较而言实习单位对审计专业毕业生就业帮助最大，比例达到 30.56%。用人单位网站也是 29 个专业毕业生实现就业的重要渠道，其中，农村金融专业有 23.81%的毕业生借助用人单位网站获得就业岗位。有 10.87%酒店管理专业毕业生和 10.11%烹调工艺与营养毕业生通过校友推荐实现就业，而景区开发与管理、软件与信息服务、商务管理等 3 个专业毕业生无人通过校友推荐实现就业。此外，分别有 11.11%的国际商务专业毕业生和景区开发与管理专业毕业生通过其他专场招聘会实现就业，而工程造价、互联网金融、农村金融等均无人通过其他专场招聘会实现就业。

#### 四、毕业生求职简历投放与面试机会

毕业生投出的求职简历多数在 10 份以下，投出 5 份以下的以及 6-10 份简历的毕业生比例较大，投出 11 份以上求职简历的毕业生比例较小。毕业生求职过程中投出的简历 5 份以下占 47.04%，投出 6-10 份求职简历的毕业生占 35.58%，投出 10 份以下求职简历的毕业生占 82.62%。投出 11-15 份求职简历的毕业生占 10.29%，投出 16 份及以上求职简历的毕业生占 7.09%。烹调工艺与营养、互联网金融、包装策划与设计、印刷媒体技术等 4 个专业投出 10 份以下简历的毕业生均达到 90%以上，其中，烹调工艺与营养投出 10 份以下简历的毕业生达到 96.63%。印刷媒体技术、互联网金融、商务管理、社区管理与服务等 4 个专业无毕业生投出 16 份以上求职简历，酒店管理专业毕业生投出 11-15 份求职简历的为 0 人。

表 13：求职简历份数投出和面试机会数据表

投出的求职简历的份数	人数	百分比
5 份以下	969	47.04%
6-10 份	733	35.58%
11-15 份	212	10.29%
16 份及以上	146	7.09%
总计	2363	100.00%
获得的面试机会	人数	百分比
3 次以下	678	32.91%
4-6 次	923	44.81%
7-10 次	312	15.15%
11 次及以上	147	7.14%
总计	2363	100.00%

毕业生求职过程中投出简历的份数分布情况如下图所示：

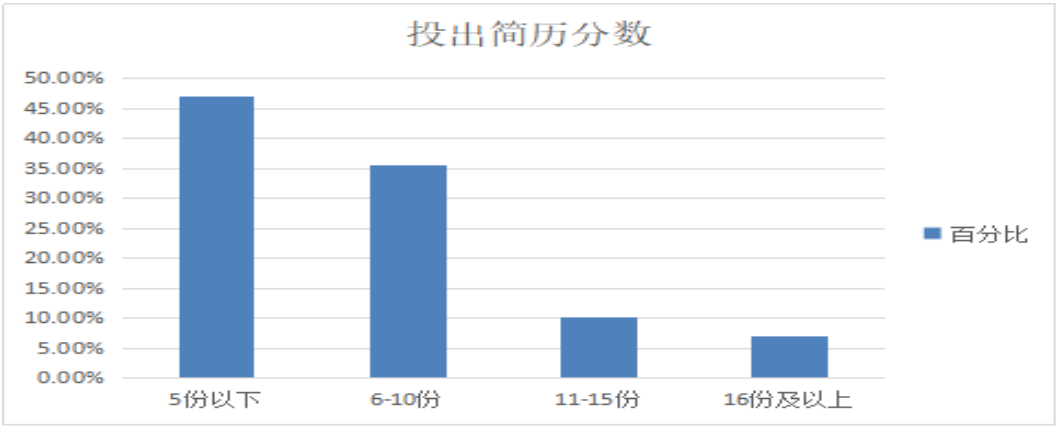


图 10：求职简历分数投出数据图

毕业生求职过程中获取的面试机会分布情况如下图所示：

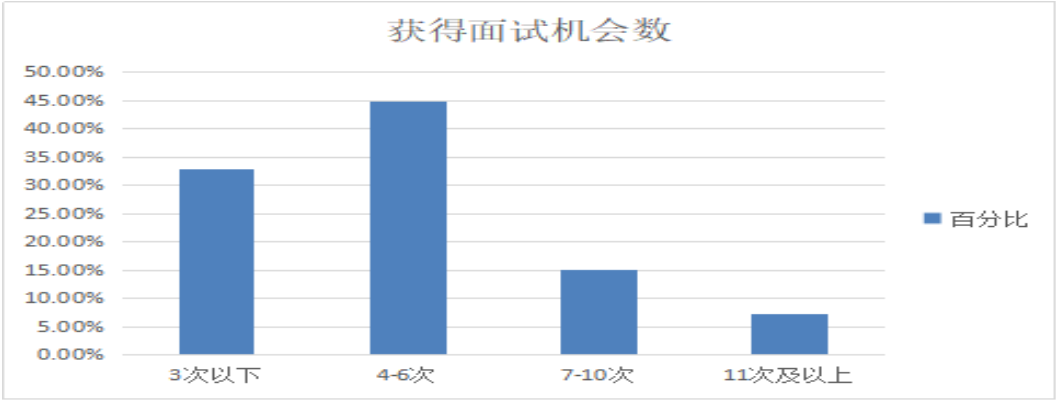


图 11：毕业生获得的面试机会数据图

毕业生求职过程中，毕业生获得 4-6 次及 3 次以下面试的机会占的比例较高。但，各专业毕业生获取面试机会在上述两个区间呈现不同的比例。获得面试的机会 4-6 次毕业生占 44.81%，获得 3 次及以下面试机会的毕业生占 32.91%，获得 7-10 次面试机会的毕业生占 15.15%，获得 11 次及以上面试机会的毕业生占 7.14%。总体看来，77.72%毕业生在 6 次以内的面试中确定了就业岗位。

表 14：各专业面试机会数据表

专业 / 百分比	3 次以下	4-6 次	7-10 次	11 次及以上
包装策划与设计	24.32%	56.76%	16.22%	2.70%
财务管理	25.71%	52.86%	14.29%	7.14%
餐饮管理	26.92%	61.54%	7.69%	3.85%
电子商务	27.95%	50.31%	14.91%	6.83%
工程造价	29.03%	58.06%	6.45%	6.45%
广告设计与制作	36.84%	47.37%	8.77%	7.02%
国际商务	36.11%	38.89%	13.89%	11.11%

互联网金融	33.33%	48.15%	11.11%	7.41%
会计	36.32%	42.92%	13.21%	7.55%
计算机网络技术	31.03%	44.83%	18.39%	5.75%
景区开发与管理	19.44%	52.78%	22.22%	5.56%
酒店管理	47.83%	36.96%	8.70%	6.52%
连锁经营管理	45.95%	38.74%	9.91%	5.41%
旅游管理	32.50%	46.25%	15.00%	6.25%
农村金融	23.81%	42.86%	33.33%	0.00%
烹调工艺与营养	44.94%	41.57%	7.87%	5.62%
嵌入式技术与应用	33.33%	25.00%	41.67%	0.00%
软件与信息服务	7.69%	61.54%	23.08%	7.69%
商务管理	25.37%	61.19%	10.45%	2.99%
商务经纪与代理	37.78%	33.33%	20.00%	8.89%
社区管理与服务	60.00%	35.00%	5.00%	0.00%
审计	22.22%	58.33%	16.67%	2.78%
市场营销	34.40%	35.20%	17.60%	12.80%
数字媒体应用技术	31.58%	47.37%	12.78%	8.27%
统计与会计核算	39.13%	34.24%	18.48%	8.15%
图文信息处理	23.61%	48.61%	20.83%	6.94%
物流管理	22.86%	45.00%	21.43%	10.71%
印刷媒体技术	48.48%	39.39%	12.12%	0.00%
资产评估与管理	33.33%	44.44%	11.11%	11.11%

## 五、毕业生求职重要影响因素

毕业生求职过程中，受到多种因素的影响。其中，学历层次对毕业生求职影响最大，有 85.87%的毕业生认为求职受到学历层次的影响。相关实习实践经验、专业对口程度和职业证书也对毕业生求职产生较大的影响，有 6.62%的毕业生认为相关实习实践经验影响求职，4.85%的毕业生认为专业对口影响到求职，2.04%的毕业生认为职业证书影响到求职。其他因素，如，毕业院校、户籍所在地、获奖情况、学业成绩、职业形象等对求职的影响比较小，累计仅有 0.98%的毕业生认为求职受到上述 5 类因素的影响。

表 15：求职重要影响因素数据表

求职具有重要影响	人数	百分比
学历层次	1769	85.87%
相关实习实践经验	129	6.26%
专业对口	100	4.85%
职业证书	42	2.04%
其他	8	0.39%

职业形象	5	0.24%
学业成绩	3	0.15%
毕业院校	2	0.10%
获奖情况	1	0.05%
户籍所在地	1	0.05%
总计	2363	100.00%

毕业生求职重要影响因素如下图所示：

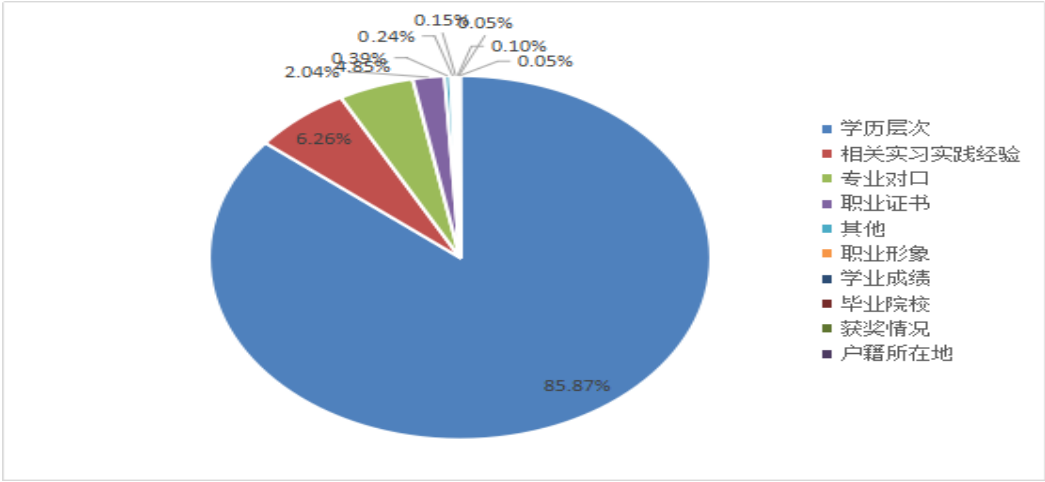


图 12：求职重要影响因素数据图

# 第三部分：毕业生就业质量与服务地方分析

## 一、毕业生就业质量分析

### （一）毕业生薪资分布

毕业生薪资水平大多数处于 2501-3500 之间，占 54.90%；薪资水平处于 2500 元以下的毕业生占 23.40%；薪资水平处于 3501-4500 元区间的毕业生占 15.34%；薪资水平超过 4500 元的毕业生数量较少，薪资水平在 4501-5500 元之间的毕业生占 3.64%；薪资水平在 5501-8000 之间的毕业生占 1.55%；薪资水平超过 8000 元的毕业生占 1.17%。

表 16：薪资水平数据表

薪资水平	人数	百分比
2500 元以下	482	23.40%
2501-3500 元	1131	54.90%
3501-4500 元	316	15.34%
4501-5500 元	75	3.64%
5501-8000 元	32	1.55%
8000 元以上	24	1.17%
总计	2363	100.00%

毕业生薪资水平如下图所示：

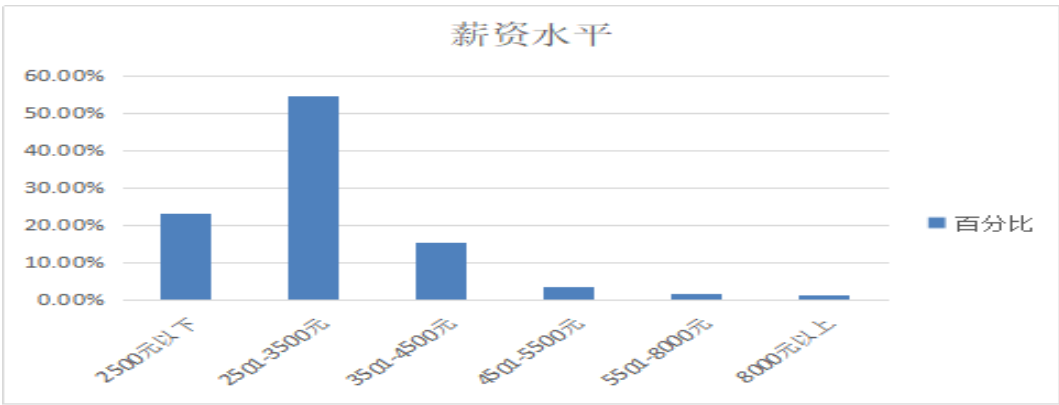


图 13：薪资水平数据图

29 个专业毕业生薪资水平主要集中在 2501-3500 元之间，人数比例处于 36.84%-66.67%之间。农村金融专业 66.67%的毕业生、市场营销专业 64.80%的毕业生、商务管理专业 64.18%的毕业生、景区开发与管理专业 61.11%的毕业生的薪资水平处于 2501-3500 元之间；嵌入式技术与应用专业 33.33%的毕业生、商务经纪与代理专业 31.11%的毕业生、餐饮管理专业 26.92%的毕业生薪资水平处

于 3501-4500 元之间，其余 26 个专业毕业生薪资处于 3501-4500 元之间的比例不高。薪资水平处于 4501-5500 元之间比例较高的是酒店管理、嵌入式技术与应用、数字媒体应用技术等 3 个专业，占毕业生的比例分别达到 8.70%、8.33%和 8.27%，其余专业比例较低，包装策划与设计、餐饮管理等 7 个专业的人数比例为 0%；薪资水平处于 5501-8000 元之间的毕业生比例也较低，印刷媒体技术专业 6.06%的毕业生、数字媒体应用技术专业 6.02%的毕业生以及国际商务专业 5.56%的毕业生薪资达到上述水平。其余专业薪资处于 5501-8000 元之间的毕业生人数比例普遍低于 5.00%，财务管理、餐饮管理、会计等 13 个专业无人薪资处于该区间。毕业生中有薪资水平高于 8000 元的专业达到 13 个，其中，软件与信息服务专业 5.13%的毕业生、市场营销专业 4.80%的毕业生、餐饮管理 3.85%的毕业生薪资水平超过 8000 元。在 29 个专业中，有毕业生薪资水平低于 2500 元的专业达到 28 个，仅有嵌入式技术与应用 1 个专业无毕业生薪资低于 2500 元。社区管理与服务专业 45.00%的毕业生、广告设计与制作专业 49.12%的毕业生、互联网金融专业 40.74%的毕业生、会计专业 40.09%的毕业生、工程造价专业 38.71%的毕业生、财务管理专业 35.71%的毕业生薪资水平低于 2500 元。

表 17：各专业薪资水平数据表

专业 / 百分比	2500 元以下	2501-3500 元	3501-4500 元	4501-5500 元	5501-8000 元	8000 元以上
包装策划与设计	27.03%	48.65%	18.92%	0.00%	2.70%	2.70%
财务管理	35.71%	57.14%	5.71%	1.43%	0.00%	0.00%
餐饮管理	15.38%	53.85%	26.92%	0.00%	0.00%	3.85%
电子商务	17.39%	57.76%	16.77%	5.59%	0.62%	1.86%
工程造价	38.71%	45.16%	9.68%	3.23%	3.23%	0.00%
广告设计与制作	49.12%	36.84%	7.02%	3.51%	3.51%	0.00%
国际商务	5.56%	55.56%	25.00%	8.33%	5.56%	0.00%
互联网金融	40.74%	40.74%	14.81%	0.00%	3.70%	0.00%
会计	40.09%	48.11%	8.96%	2.83%	0.00%	0.00%
计算机网络技术	14.94%	59.77%	19.54%	2.30%	2.30%	1.15%
景区开发与管理	16.67%	61.11%	16.67%	5.56%	0.00%	0.00%
酒店管理	23.91%	52.17%	15.22%	8.70%	0.00%	0.00%
连锁经营管理	13.51%	60.36%	23.42%	0.90%	0.90%	0.90%
旅游管理	22.50%	53.75%	17.50%	3.75%	1.25%	1.25%
农村金融	28.57%	66.67%	0.00%	4.76%	0.00%	0.00%
烹调工艺与营养	28.09%	55.06%	13.48%	3.37%	0.00%	0.00%
嵌入式技术与应用	0.00%	58.33%	33.33%	8.33%	0.00%	0.00%



软件与信息服务	20.51%	61.54%	12.82%	0.00%	0.00%	5.13%
商务管理	14.93%	64.18%	17.91%	1.49%	0.00%	1.49%
商务经纪与代理	13.33%	53.33%	31.11%	0.00%	0.00%	2.22%
社区管理与服务	45.00%	40.00%	10.00%	5.00%	0.00%	0.00%
审计	25.00%	55.56%	16.67%	0.00%	0.00%	2.78%
市场营销	8.80%	64.80%	15.20%	4.00%	2.40%	4.80%
数字媒体应用技术	21.05%	48.12%	15.79%	8.27%	6.02%	0.75%
统计与会计核算	30.43%	48.37%	11.96%	4.89%	2.17%	2.17%
图文信息处理	27.78%	54.17%	15.28%	1.39%	1.39%	0.00%
物流管理	10.00%	69.29%	15.00%	5.00%	0.71%	0.00%
印刷媒体技术	9.09%	60.61%	21.21%	3.03%	6.06%	0.00%
资产评估与管理	33.33%	40.74%	22.22%	0.00%	3.70%	0.00%

全校毕业生平均工资及各专业毕业生薪资水平薪资水平分布如下图所示：

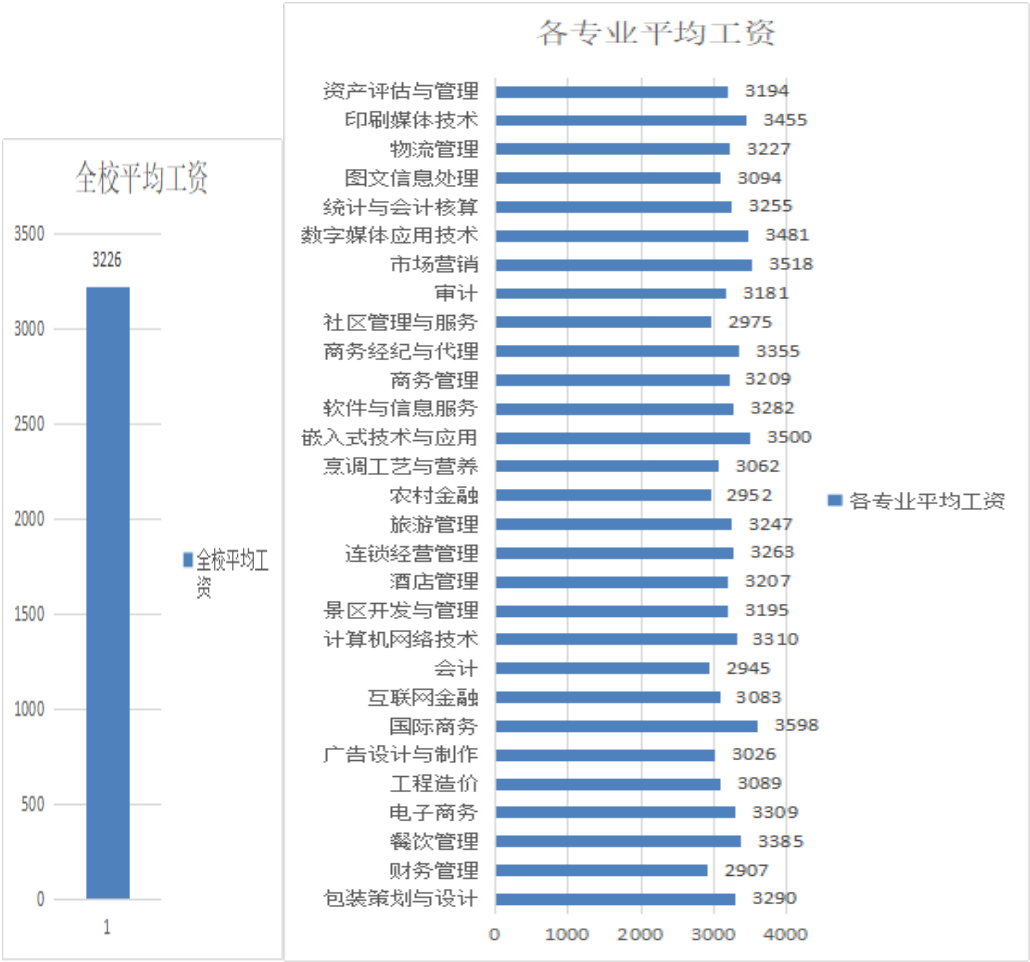


图 14：全校毕业生平均工资数据图

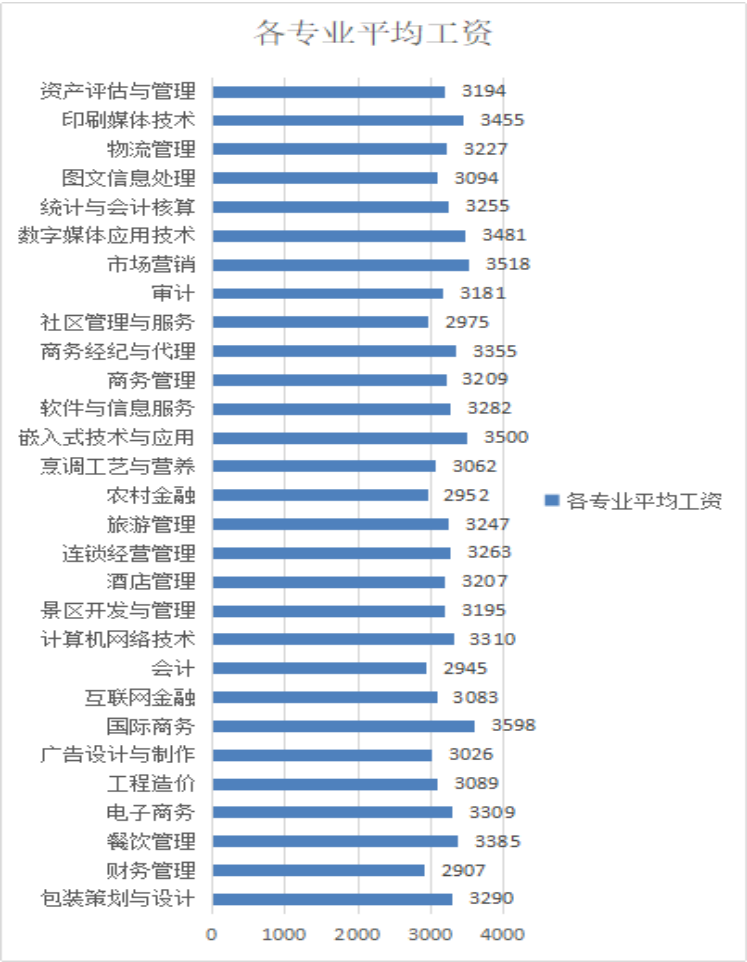


图 15：各专业平均工资数据图

## （二）毕业生专业与工作对口程度

毕业生认为所学专业与工作对口的占 68.93%。其中，11.55%的毕业生认为所学专业与工作非常对口，23.79%的毕业生认为所学专业与工作比较对口，33.59%的毕业生认为所学专业与工作基本对口。与此同时，有 31.06%的毕业生认为所学专业与工作不对口。

表 18：工作对口程度数据表

所学专业与工作对口程度	人数	百分比
非常对口	238	11.55%
比较对口	490	23.79%
基本对口	692	33.59%
比较不对口	340	16.50%
非常不对口	300	14.56%
总计	2363	100.00%

毕业生所学专业与工作对口程度如下图所示：

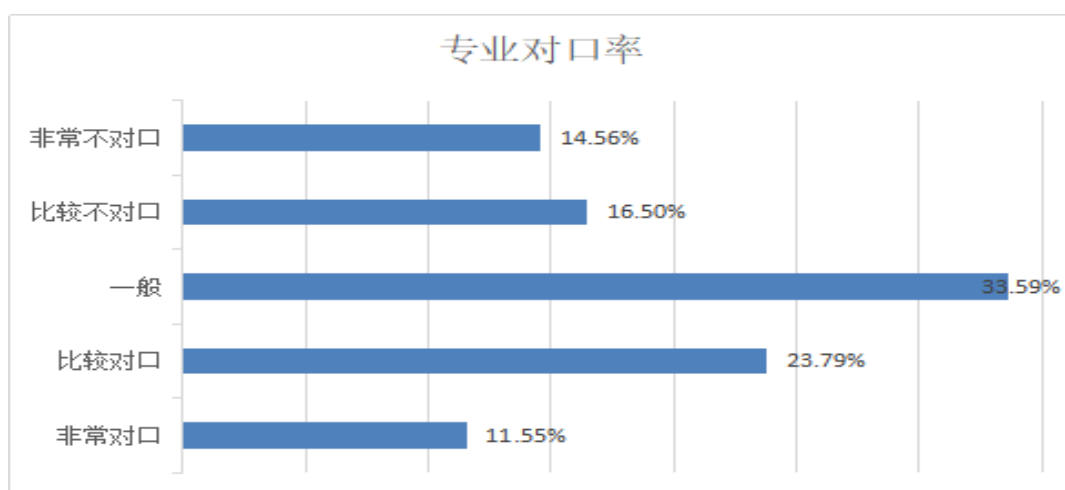


图 16：工作对口程度数据图

专业与工作对口程度较高的专业为分别为酒店管理专业（67.39%）、烹调工艺与营养（61.8%）、连锁经营管理（61.27%）、社区管理与服务（60.00%）、广告设计与制作（59.65%）；最低的为计算机网络技术专业，仅有 13.8%的毕业生认为专业与工作对口。毕业生认为专业与工作非常对口的人数比例最高的为酒店管理专业，最低的是商务管理专业；45.65%的酒店专业毕业生认为专业与工作非常对口，仅有 1.49%的商务管理专业毕业生认为专业与工作非常对口。毕业生认为专业与工作对口程度较低的专业为分别为印刷媒体技术（72.72%）、包装策划与设计（64.87%）、嵌入式技术与应用（58.33%）、资产评估与管理（55.55%），

均有近 6 成及以上的毕业生持消极评价。各专业毕业生所学专业与工作对口程度情况见下表：

表 19：各专业工作对口度数据表

专业 / 百分比	非常对口	比较对口	基本对口	比较 不对口	非常 不对口
包装策划与设计	2.70%	10.81%	21.62%	48.65%	16.22%
财务管理	4.29%	24.29%	30.00%	28.57%	12.86%
餐饮管理	23.08%	19.23%	26.92%	11.54%	19.23%
电子商务	4.97%	19.25%	47.20%	17.39%	11.18%
工程造价	19.35%	16.13%	51.61%	3.23%	9.68%
广告设计与制作	14.04%	45.61%	26.32%	7.02%	7.02%
国际商务	11.11%	30.56%	25.00%	19.44%	13.89%
互联网金融	0.00%	40.74%	40.74%	7.41%	11.11%
会计	12.26%	28.77%	27.36%	18.40%	13.21%
计算机网络技术	5.75%	8.05%	44.83%	20.69%	20.69%
景区开发与管理	5.56%	19.44%	30.56%	22.22%	22.22%
酒店管理	45.65%	21.74%	15.22%	6.52%	10.87%
连锁经营管理	25.23%	36.04%	23.42%	6.31%	9.01%
旅游管理	11.25%	25.00%	38.75%	12.50%	12.50%
农村金融	4.76%	9.52%	38.10%	28.57%	19.05%
烹调工艺与营养	31.46%	30.34%	22.47%	8.99%	6.74%
嵌入式技术与应用	16.67%	8.33%	16.67%	25.00%	33.33%
软件与信息服务	5.13%	10.26%	41.03%	17.95%	25.64%
商务管理	1.49%	13.43%	52.24%	17.91%	14.93%
商务经纪与代理	11.11%	22.22%	48.89%	8.89%	8.89%
社区管理与服务	15.00%	45.00%	30.00%	5.00%	5.00%
审计	2.78%	22.22%	33.33%	25.00%	16.67%
市场营销	15.20%	32.00%	48.00%	4.00%	0.80%
数字媒体应用技术	9.02%	28.57%	31.58%	13.53%	17.29%
统计与会计核算	10.33%	20.11%	33.70%	18.48%	17.39%
图文信息处理	9.72%	26.39%	30.56%	16.67%	16.67%
物流管理	5.71%	17.14%	27.86%	23.57%	25.71%
印刷媒体技术	3.03%	15.15%	9.09%	27.27%	45.45%
资产评估与管理	7.41%	7.41%	29.63%	40.74%	14.81%

各专业毕业生专业与工作对口程度情况如下图所示：

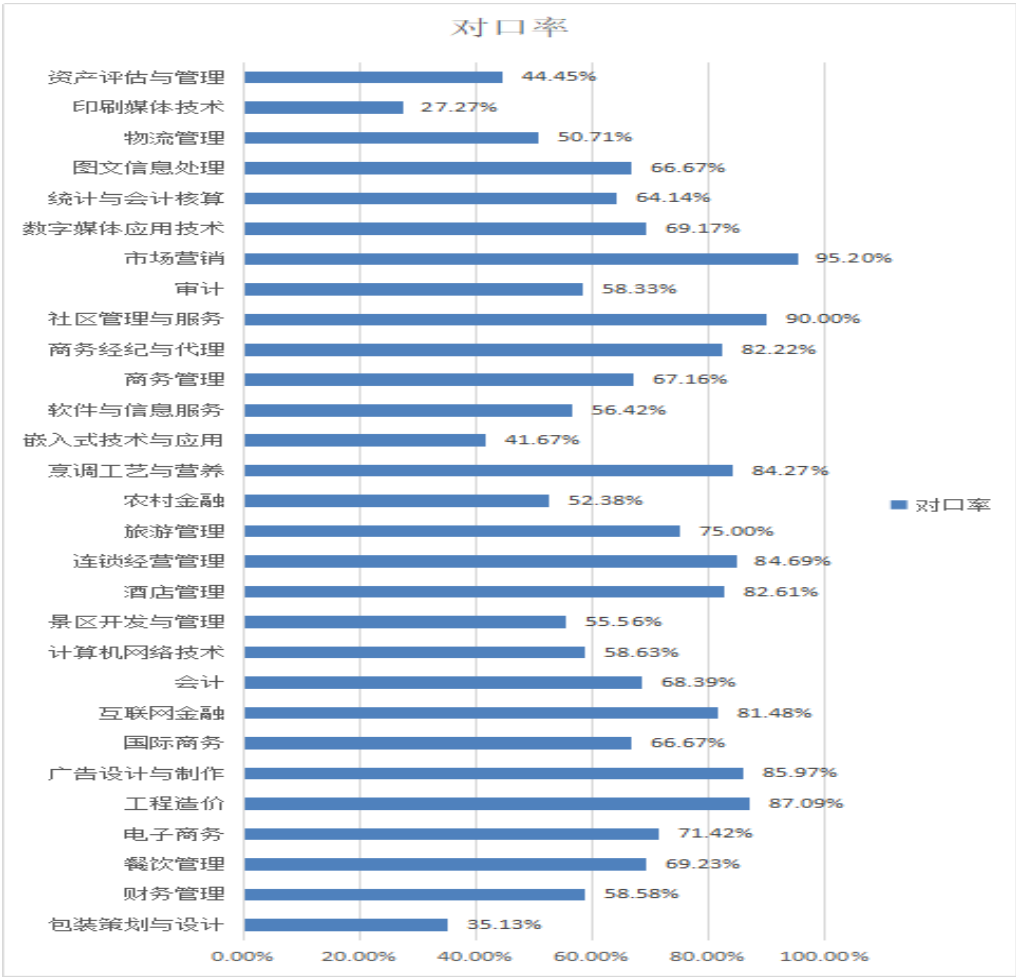


图 17：各专业工作对口率数据图

（三）毕业生工作与职业期待吻合度

毕业生工作与职业期待的吻合度为 90.34%。其中，54.76%的毕业生的态度处于中间态度，30.44%的毕业生认为工作与职业期待比较吻合，5.15%的毕业生认为工作与职业期待非常吻合；7.23%的毕业生认为工作与职业期待比较不吻合，2.43%的毕业生认为工作与职业期待非常不吻合，两者累计占 9.66%。

表 20：毕业生工作与职业吻合度数据表

工作与职业期待的吻合度	人数	百分比
比较不吻合	149	7.23%
比较吻合	627	30.44%
非常不吻合	50	2.43%
非常吻合	106	5.15%
一般	1128	54.76%
总计	2363	100.00%

毕业生工作与职业期待吻合度如下图所示：

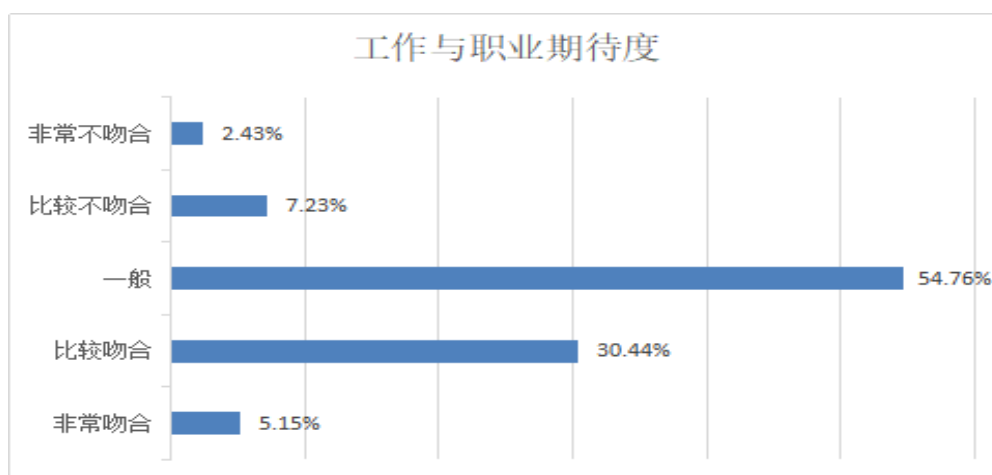


图 18：毕业生工作与职业吻合度数据图

毕业生工作与职业期待吻合程度较高的专业是国际商务、广告设计与制作、市场营销、工程造价；毕业生工作与职业期待吻合程度较低的专业是景区开发与管  
理、计算机网络技术、审计、嵌入式技术与应用。

各专业毕业生工作与职业期待吻合程度见下表：

表 21：各专业工作与职业吻合度数据表

专业 / 百分比	非常吻合	比较吻合	基本吻合	比较 不吻合	非常 不吻合
包装策划与设计	5.41%	21.62%	56.76%	13.51%	2.70%
财务管理	1.43%	31.43%	54.29%	7.14%	5.71%
餐饮管理	7.69%	26.92%	53.85%	11.54%	0.00%
电子商务	4.97%	24.22%	57.14%	9.94%	3.73%
工程造价	16.13%	29.03%	51.61%	3.23%	0.00%
广告设计与制作	3.51%	47.37%	47.37%	1.75%	0.00%
国际商务	2.78%	61.11%	36.11%	0.00%	0.00%
互联网金融	3.70%	37.04%	51.85%	7.41%	0.00%
会计	4.25%	33.49%	51.89%	8.02%	2.36%
计算机网络技术	4.60%	16.09%	62.07%	13.79%	3.45%
景区开发与管 理	8.33%	19.44%	47.22%	22.22%	2.78%
酒店管理	8.70%	36.96%	47.83%	6.52%	0.00%
连锁经营管理	10.81%	42.34%	40.54%	4.50%	1.80%
旅游管理	8.75%	40.00%	42.50%	8.75%	0.00%
农村金融	4.76%	9.52%	80.95%	4.76%	0.00%
烹调工艺与营养	5.62%	40.45%	46.07%	5.62%	2.25%
嵌入式技术与应用	8.33%	50.00%	25.00%	8.33%	8.33%
软件与信息服务	2.56%	17.95%	69.23%	7.69%	2.56%
商务管理	2.99%	25.37%	62.69%	5.97%	2.99%

商务经纪与代理	4.44%	20.00%	71.11%	0.00%	4.44%
社区管理与服务	5.00%	45.00%	45.00%	0.00%	5.00%
审计	2.78%	22.22%	58.33%	13.89%	2.78%
市场营销	9.60%	34.40%	52.80%	0.80%	2.40%
数字媒体应用技术	6.02%	30.83%	57.14%	2.26%	3.76%
统计与会计核算	3.26%	27.17%	60.33%	7.61%	1.63%
图文信息处理	0.00%	29.17%	56.94%	8.33%	5.56%
物流管理	2.14%	22.14%	62.14%	12.86%	0.71%
印刷媒体技术	3.03%	21.21%	69.70%	6.06%	0.00%
资产评估与管理	3.70%	29.63%	55.56%	3.70%	7.41%

各专业毕业生工作与职业期待吻合度情况如下图所示：

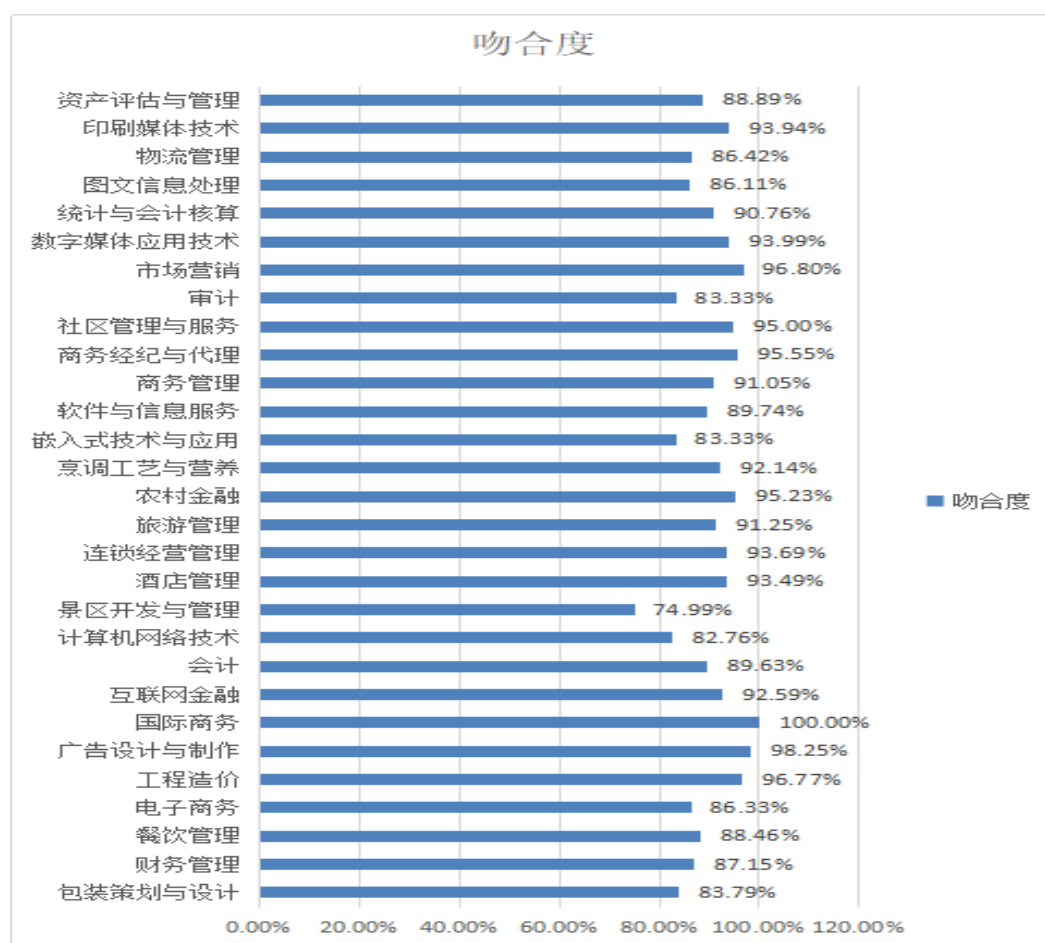


图 19：各专业工作与职业吻合度

## 二、毕业生服务地方情况

毕业生工作留渝就业意愿较为强烈，有 89.85%的毕业生愿意留在重庆就业。1754 名重庆生源毕业生选择留在重庆工作，占毕业生总数的 85.15%，占重庆生源毕业生的 92.41%；144 名重庆生源毕业生选择外地就业，占毕业生总数的 6.99%，占重

庆生源毕业生的 7.59%。97 名外地生源选择留在重庆工作，占毕业生总数的 4.71%，占外地生源毕业生的 59.88%；65 名外地生源选择到外地就业，占毕业生总数的 3.16%，占外地生源毕业生的 40.12%。

表 22：毕业生留渝就业情况数据表

毕业生留渝就业情况	人数	百分比
不是重庆生源，选择留渝就业	97	4.71%
不是重庆生源，选择外地就业	65	3.16%
是重庆生源，选择留渝就业	1754	85.15%
是重庆生源，选择外地就业	144	6.99%
总计	2060	100.00%

毕业生留重庆就业情况分布如下图所示：

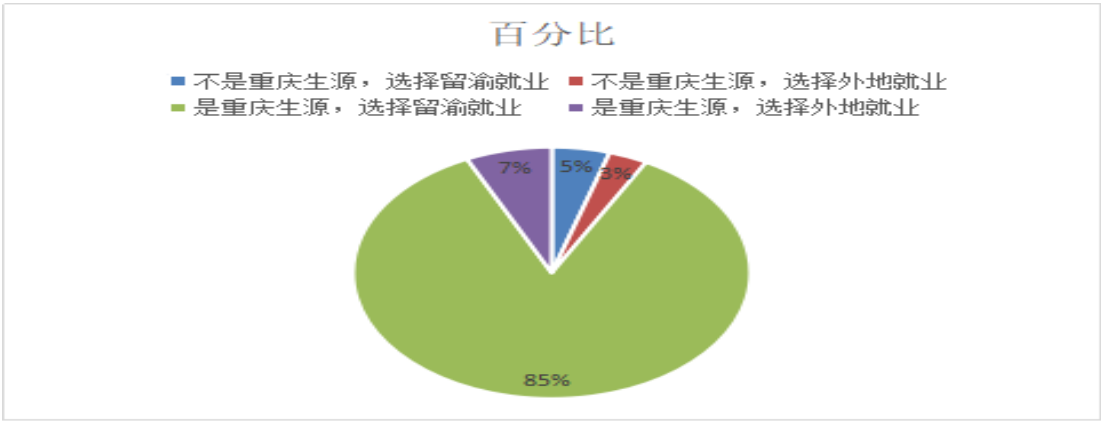


图 20：毕业生留渝就业情况分布图

毕业生留渝就业主要流向分布在主城九区，只有少数毕业生在重庆市的远郊区县就业。餐饮管理专业 33.33%的毕业生、酒店管理专业 22.22%的毕业生、审计专业 20.00%的毕业生、软件与信息服务专业 16.67%的毕业生、物流管理专业 11.11%的毕业生、会计专业 8.00%的毕业生、电子商务专业 6.67%的毕业生、计算机网络技术专业 5.88%的毕业生、数字媒体应用技术专业 4.76%的毕业生、统计与会计核算专业 4.55%的毕业生选择在重庆市远郊区县就业，其余 19 个专业的毕业生均 100%选择在重庆市主城九区就业。各专业毕业生留渝就业主要流向分布情况见下表：

表 23：各专业就业区域分布数据表

专业 / 百分比	远郊区县	主城九区
包装策划与设计	0	100.00%
财务管理	0	100.00%
餐饮管理	33.33%	66.67%
电子商务	6.67%	93.33%
工程造价	0	100.00%
广告设计与制作	0	100.00%
国际商务	0	100.00%
互联网金融	0	100.00%
会计	8.00%	92.00%
计算机网络技术	5.88%	94.12%
景区开发与管理	0	100.00%
酒店管理	22.22%	77.78%
连锁经营管理	0	100.00%
旅游管理	0	100.00%
农村金融	0	100.00%
烹调工艺与营养	0	100.00%
嵌入式技术与应用	0	100.00%
软件与信息服务	16.67%	83.33%
商务管理	0	100.00%
商务经纪与代理	0	100.00%
社区管理与服务	0	100.00%
审计	20.00%	80.00%
市场营销	0	100.00%
数字媒体应用技术	4.76%	95.24%
统计与会计核算	4.55%	95.45%
图文信息处理	0	100.00%
物流管理	11.11%	88.89%
印刷媒体技术	0	100.00%
资产评估与管理	0	100.00%



# 第四部分：毕业生对就业工作的评价

## 一、毕业生对就业指导的评价

### （一）毕业生对学校生涯规划与就业指导课的满意度

毕业生对学校生涯规划与就业指导课的总体满意度为 97.52%。其中，30.57%的毕业生对学校生涯规划与就业指导课比较满意，27.75%的毕业生对学校生涯规划与就业指导课满意，39.21%的毕业生对学校生涯规划与就业指导课基本满意；对学校生涯规划与就业指导课不太满意或不满意的毕业生人数较少，仅占总人数的 2.48%。

表 24：学校生涯规划与就业指导课的满意度数据表

对学校生涯规划与就业指导课的满意度	人数	百分比
满意	639	27.75%
比较满意	704	30.57%
基本满意	903	39.21%
不太满意	37	1.61%
不满意	20	0.87%
总计	2303	100.00%

毕业生对学校生涯规划与就业指导课的满意度情况如下图所示：

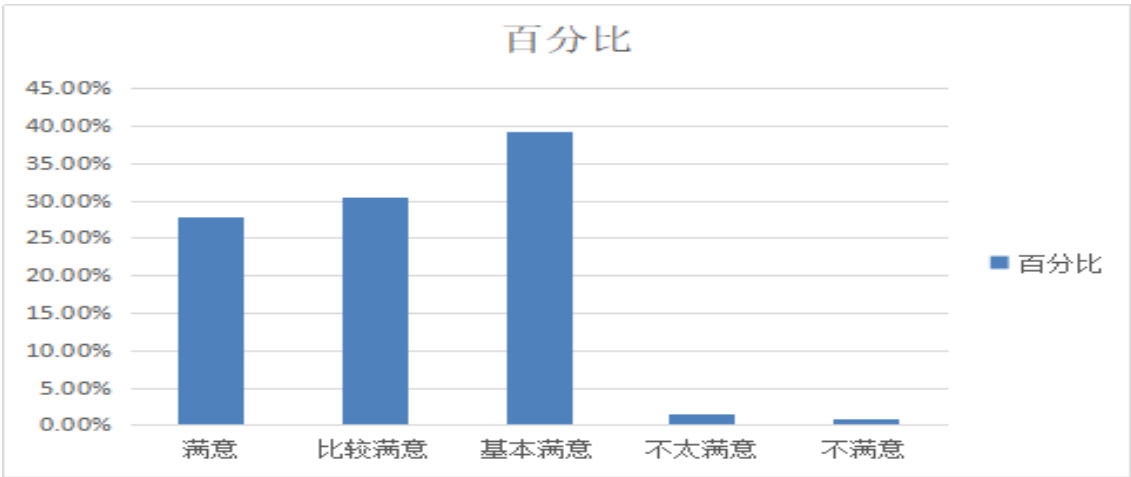


图 21：学校生涯规划与就业指导课的满意度数据图

资产评估与管理、财务管理、餐饮管理、景区开发与管理、酒店管理等 5 个专业毕业生对学校生涯规划与就业指导课的满意度达到 100%；嵌入式技术与应用专业毕业生对学校生涯规划与就业指导课的满意度最低，16.67%的毕业生表

示不满意；社区管理与服务专业，9.10%的毕业生对学校生涯规划与就业指导课表示不满意；商务管理专业，5.48%的毕业生对学校生涯规划与就业指导课表示不满意。各专业毕业生对学校生涯规划与就业指导课的满意度详见下表：

表 25：各专业对学校生涯规划与就业指导课的满意度数据表

专业 / 百分比	满意	基本满意	比较满意	不太满意	不满意
包装策划与设计	17.95%	38.46%	41.03%	0.00%	2.56%
财务管理	28.05%	42.68%	29.27%	0.00%	0.00%
餐饮管理	31.25%	46.88%	21.88%	0.00%	0.00%
电子商务	25.57%	41.48%	29.55%	2.27%	1.14%
工程造价	16.67%	66.67%	13.89%	2.78%	0.00%
广告设计与制作	14.06%	46.88%	37.50%	0.00%	1.56%
国际商务	21.05%	31.58%	44.74%	2.63%	0.00%
互联网金融	21.88%	46.88%	28.13%	0.00%	3.13%
会计	29.58%	34.58%	34.17%	1.25%	0.42%
计算机网络技术	25.00%	39.42%	30.77%	3.85%	0.96%
景区开发与管理	35.14%	24.32%	40.54%	0.00%	0.00%
酒店管理	26.32%	24.56%	49.12%	0.00%	0.00%
连锁经营管理	38.84%	26.45%	32.23%	2.48%	0.00%
旅游管理	45.24%	27.38%	26.19%	0.00%	1.19%
农村金融	39.13%	26.09%	30.43%	4.35%	0.00%
烹调工艺与营养	29.41%	42.16%	26.47%	0.98%	0.98%
嵌入式技术与应用	33.33%	25.00%	25.00%	16.67%	0.00%
软件与信息服务	20.00%	37.78%	37.78%	4.44%	0.00%
商务管理	20.55%	39.73%	34.25%	1.37%	4.11%
商务经纪与代理	29.79%	36.17%	31.91%	2.13%	0.00%
社区管理与服务	18.18%	40.91%	31.82%	4.55%	4.55%
审计	21.95%	48.78%	24.39%	0.00%	4.88%
市场营销	34.85%	30.30%	31.82%	3.03%	0.00%
数字媒体应用技术	25.16%	44.52%	29.03%	1.29%	0.00%
统计与会计核算	28.02%	44.93%	25.12%	1.93%	0.00%
图文信息处理	29.76%	38.10%	30.95%	0.00%	1.19%
物流管理	25.17%	47.02%	24.50%	1.32%	1.99%
印刷媒体技术	20.59%	50.00%	26.47%	0.00%	2.94%
资产评估与管理	21.21%	48.48%	30.30%	0.00%	0.00%

## （二）毕业生对学校就业咨询辅导情况的满意度

毕业生对学校就业咨询辅导情况的总体满意度为 97.48%。其中，27.70%的毕业生对学校就业咨询辅导情况比较满意，30.35%的毕业生对学校就业咨询辅导

情况满意，39.43%的毕业生对学校就业咨询辅导情况表示基本满意；对学校就业咨询辅导情况不太满意或不满意的毕业生人数较少，仅占总人数的2.52%。

表 26：对学校就业咨询辅导情况的满意度数据表

对学校就业咨询辅导情况的满意度	人数	百分比
满意	699	30.35%
比较满意	638	27.70%
基本满意	908	39.43%
不太满意	39	1.69%
不满意	19	0.83%
总计	2303	100.00%

毕业生对学校就业咨询辅导情况的满意度总体情况如下图所示：

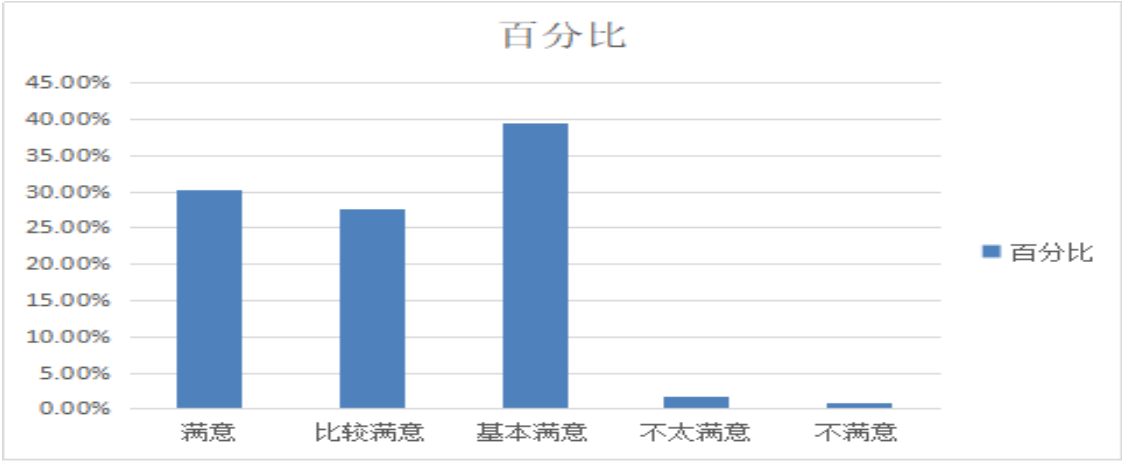


图 22：对学校就业咨询辅导情况的满意度数据图

财务管理、景区开发与管理、酒店管理等 3 个专业毕业生对学校就业咨询辅导情况的满意度为 100%；社区管理与服务、嵌入式技术与应用、软件与信息服务等 3 个专业毕业生对学校就业咨询辅导情况的满意度较低，分别有 9.10%、8.33%和 6.67%毕业生对学校就业咨询辅导表示不满意。各专业毕业生对学校就业咨询辅导情况的满意度详见下表：

表 27：各专业对学校就业咨询辅导情况的满意度数据表

专业 / 百分比	满意	比较满意	基本满意	不太满意	不满意
包装策划与设计	17.95%	41.03%	38.46%	0.00%	2.56%
财务管理	25.61%	30.49%	43.90%	0.00%	0.00%
餐饮管理	28.13%	25.00%	43.75%	0.00%	3.13%
电子商务	29.55%	28.98%	38.07%	2.84%	0.57%

工程造价	19.44%	8.33%	69.44%	2.78%	0.00%
广告设计与制作	17.19%	34.38%	46.88%	1.56%	0.00%
国际商务	26.32%	31.58%	36.84%	5.26%	0.00%
互联网金融	28.13%	25.00%	43.75%	3.13%	0.00%
会计	27.92%	31.67%	39.58%	0.42%	0.42%
计算机网络技术	28.85%	28.85%	38.46%	3.85%	0.00%
景区开发与管理	45.95%	24.32%	29.73%	0.00%	0.00%
酒店管理	28.07%	40.35%	31.58%	0.00%	0.00%
连锁经营管理	45.45%	25.62%	27.27%	0.83%	0.83%
旅游管理	48.81%	20.24%	28.57%	2.38%	0.00%
农村金融	34.78%	21.74%	39.13%	4.35%	0.00%
烹调工艺与营养	27.45%	22.55%	47.06%	2.94%	0.00%
嵌入式技术与应用	33.33%	25.00%	33.33%	0.00%	8.33%
软件与信息服务	22.22%	42.22%	28.89%	6.67%	0.00%
商务管理	21.92%	34.25%	41.10%	0.00%	2.74%
商务经纪与代理	38.30%	31.91%	25.53%	2.13%	2.13%
社区管理与服务	22.73%	27.27%	40.91%	4.55%	4.55%
审计	26.83%	29.27%	39.02%	0.00%	4.88%
市场营销	40.91%	25.00%	32.58%	1.52%	0.00%
数字媒体应用技术	29.68%	27.10%	41.29%	1.94%	0.00%
统计与会计核算	30.43%	23.19%	43.48%	1.93%	0.97%
图文信息处理	29.76%	30.95%	36.90%	1.19%	1.19%
物流管理	28.48%	21.85%	46.36%	1.32%	1.99%
印刷媒体技术	26.47%	23.53%	47.06%	0.00%	2.94%
资产评估与管理	21.21%	27.27%	51.52%	0.00%	0.00%

## 二、毕业生对就业服务的评价

### （一）毕业生对学校举办校园双选会情况的满意度

毕业生对学校举办校园双选会情况的总体满意度为 94.66%。有 29.05%的毕业生对学校举办校园双选会情况比较满意，27.40%的毕业生对学校举办校园双选会情况满意，对学校举办校园双选会情况基本满意的毕业生占总人数的 38.21%；对学校举办校园双选会情况不满意或者不太满意的毕业生人数较少，两者累计仅占毕业生总数的 5.34%。

表 28：对学校就业咨询辅导情况的满意度数据表

对学校举办校园双选会情况的满意度	人数	百分比
满意	631	27.40%
比较满意	669	29.05%
基本满意	880	38.21%
不太满意	87	3.78%

不满意	36	1.56%
总计	2303	100.00%

毕业生对学校举办校园双选会情况的满意度如下图所示：

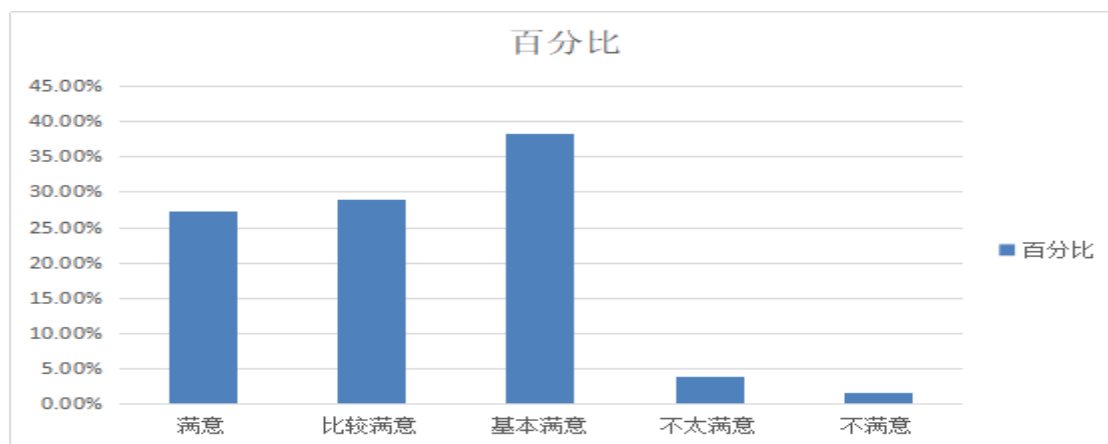


图 23: 对学校就业咨询辅导情况的满意度数据图

酒店管理和农村金融 2 个专业毕业生对学校举办校园双选会情况的满意度达到 100%；工程造价、嵌入式技术与应用和资产评估与管理等 3 个专业毕业生对学校举办校园双选会情况的满意度最低，不满意的学生比例分别占上述三个专业毕业生的 16.67%、16.66%和 15.15%。各专业毕业生对学校举办校园双选会情况详见下表：

表 29: 各专业对学校就业咨询辅导情况的满意度数据表

专业 / 百分比	满意	比较满意	基本满意	不太满意	不满意
包装策划与设计	15.38%	38.46%	41.03%	2.56%	2.56%
财务管理	29.27%	14.63%	50.00%	6.10%	0.00%
餐饮管理	37.50%	18.75%	37.50%	6.25%	0.00%
电子商务	27.84%	28.98%	38.64%	2.27%	2.27%
工程造价	16.67%	8.33%	58.33%	13.89%	2.78%
广告设计与制作	12.50%	42.19%	40.63%	4.69%	0.00%
国际商务	21.05%	28.95%	39.47%	7.89%	2.63%
互联网金融	25.00%	21.88%	46.88%	6.25%	0.00%
会计	25.83%	32.92%	38.33%	2.50%	0.42%
计算机网络技术	26.92%	27.88%	37.50%	3.85%	3.85%
景区开发与管理	32.43%	37.84%	24.32%	2.70%	2.70%
酒店管理	24.56%	50.88%	24.56%	0.00%	0.00%
连锁经营管理	38.84%	34.71%	25.62%	0.83%	0.00%
旅游管理	35.71%	26.19%	29.76%	4.76%	3.57%
农村金融	30.43%	30.43%	39.13%	0.00%	0.00%
烹调工艺与营养	24.51%	27.45%	40.20%	2.94%	4.90%
嵌入式技术与应用	25.00%	8.33%	50.00%	8.33%	8.33%
软件与信息服务	26.67%	37.78%	31.11%	4.44%	0.00%

商务管理	17.81%	39.73%	41.10%	0.00%	1.37%
商务经纪与代理	34.04%	29.79%	31.91%	4.26%	0.00%
社区管理与服务	13.64%	36.36%	45.45%	0.00%	4.55%
审计	29.27%	26.83%	36.59%	2.44%	4.88%
市场营销	38.64%	25.76%	31.06%	3.79%	0.76%
数字媒体应用技术	28.39%	25.81%	39.35%	3.87%	2.58%
统计与会计核算	26.57%	24.15%	44.93%	2.90%	1.45%
图文信息处理	29.76%	32.14%	36.90%	1.19%	0.00%
物流管理	23.84%	27.81%	38.41%	9.27%	0.66%
印刷媒体技术	29.41%	20.59%	47.06%	0.00%	2.94%
资产评估与管理	15.15%	21.21%	48.48%	15.15%	0.00%

## （二）毕业生对学校发布招聘信息情况的满意度

毕业生对学校发布招聘信息情况的总体满意度为 96.53%。对学校发布招聘信息情况比较满意的毕业生占 30.00%，对学校发布招聘信息情况满意的毕业生占 27.92%，对学校发布招聘信息情况基本满意的毕业生占总人数的 38.60%；对学校发布招聘信息情况不满意或者不太满意的毕业生数量较少，仅占毕业生的 3.47%。

表 30：对学校发布招聘信息情况的满意度数据表

对学校发布招聘信息情况的满意度	人数	百分比
满意	643	27.92%
比较满意	691	30.00%
基本满意	889	38.60%
不太满意	53	2.30%
不满意	27	1.17%
总计	2303	100.00%

毕业生对学校发布招聘信息情况的满意度如下图所示：

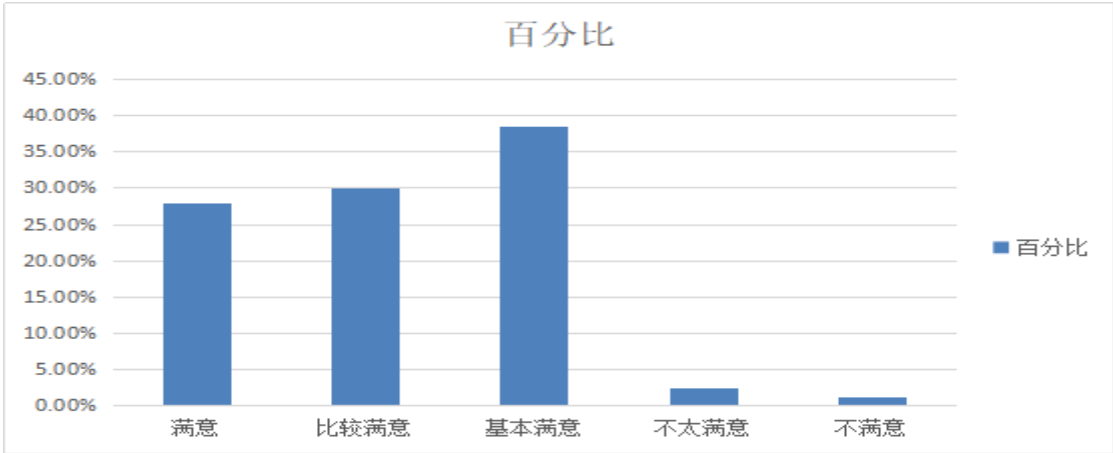


图 24：对学校发布招聘信息情况的满意度数据图

财务管理、酒店管理、农村金融、软件与信息服务等 4 个专业的毕业生对学校发布招聘信息情况的满意度达到 100%；嵌入式技术与应用、工程造价、烹调工艺与营养等 3 个专业毕业生对学校发布招聘信息情况的满意度最低，不满意毕业生分别占该专业的 16.66%、13.89%和 6.86%。各专业的毕业生对学校发布招聘信息情况的满意度见下表：

表 31：各专业对学校发布招聘信息情况的满意度数据表

专业 / 百分比	满意	比较满意	基本满意	不太满意	不满意
包装策划与设计	17.95%	38.46%	41.03%	2.56%	0.00%
财务管理	29.27%	24.39%	46.34%	0.00%	0.00%
餐饮管理	31.25%	18.75%	43.75%	3.13%	3.13%
电子商务	27.84%	28.98%	38.64%	3.41%	1.14%
工程造价	16.67%	11.11%	58.33%	11.11%	2.78%
广告设计与制作	15.63%	39.06%	40.63%	4.69%	0.00%
国际商务	23.68%	31.58%	39.47%	5.26%	0.00%
互联网金融	21.88%	28.13%	46.88%	3.13%	0.00%
会计	27.50%	31.25%	39.58%	1.67%	0.00%
计算机网络技术	27.88%	29.81%	35.58%	3.85%	2.88%
景区开发与管理	32.43%	32.43%	32.43%	2.70%	0.00%
酒店管理	26.32%	42.11%	31.58%	0.00%	0.00%
连锁经营管理	38.02%	37.19%	22.31%	1.65%	0.83%
旅游管理	36.90%	26.19%	30.95%	2.38%	3.57%
农村金融	39.13%	30.43%	30.43%	0.00%	0.00%
烹调工艺与营养	25.49%	24.51%	43.14%	2.94%	3.92%
嵌入式技术与应用	41.67%	0.00%	41.67%	8.33%	8.33%
软件与信息服务	26.67%	42.22%	31.11%	0.00%	0.00%
商务管理	15.07%	38.36%	43.84%	1.37%	1.37%
商务经纪与代理	36.17%	27.66%	31.91%	4.26%	0.00%
社区管理与服务	22.73%	31.82%	40.91%	0.00%	4.55%
审计	26.83%	26.83%	41.46%	2.44%	2.44%
市场营销	36.36%	27.27%	32.58%	3.03%	0.76%
数字媒体应用技术	29.03%	29.03%	38.71%	1.94%	1.29%
统计与会计核算	22.22%	27.54%	48.79%	0.97%	0.48%
图文信息处理	39.29%	34.52%	25.00%	1.19%	0.00%
物流管理	25.17%	31.13%	39.74%	1.99%	1.99%
印刷媒体技术	29.41%	23.53%	44.12%	0.00%	2.94%
资产评估与管理	18.18%	24.24%	54.55%	3.03%	0.00%



### （三）毕业生对学校就业帮扶与推荐工作的满意度

毕业生对学校就业帮扶与推荐工作的总体满意度为 97.09%。其中，毕业生对学校就业帮扶与推荐工作比较满意和满意的各占 28.44%，对学校就业帮扶与推荐工作基本满意的占毕业生总数的 40.21%；对学校就业帮扶与推荐工作不满意或不太满意的毕业生人数较少，两者累计仅占毕业生总数的 2.91%。

表 32：对学校就业帮扶与推荐工作的总体满意度数据表

对学校就业帮扶与推荐工作的满意度	人数	百分比
满意	655	28.44%
比较满意	655	28.44%
基本满意	926	40.21%
不太满意	47	2.04%
不满意	20	0.87%
总计	2303	100.00%

毕业生对学校就业帮扶与推荐工作的总体满意度如下图所示：

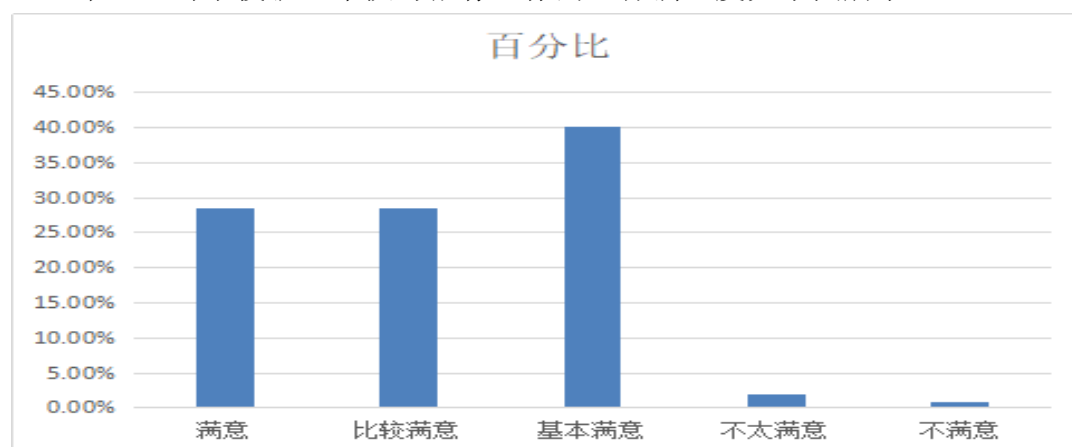


图 25：毕业生对学校就业帮扶与推荐工作的总体满意度数据图

商务经纪与代理、农村金融、互联网金融、包装策划与设计、财务管理等 5 个专业的毕业生对学校就业帮扶与推荐工作的满意度达到 100%；工程造价、嵌入式技术与应用、旅游管理等 3 个专业毕业生对学校就业帮扶与推荐工作的满意度最低，不满意度分别达到上述专业毕业生总数的 8.33%、8.33%和 5.95%。各专业的毕业生对学校就业帮扶与推荐工作的满意度情况见下表：

表 33：各专业对学校就业帮扶与推荐工作的总体满意度数据表

专业 / 百分比	满意	比较满意	基本满意	不太满意	不满意
包装策划与设计	15.38%	35.90%	48.72%	0.00%	0.00%
财务管理	34.15%	21.95%	43.90%	0.00%	0.00%
餐饮管理	28.13%	18.75%	50.00%	0.00%	3.13%



电子商务	26.70%	29.55%	39.77%	2.84%	1.14%
工程造价	19.44%	11.11%	61.11%	8.33%	0.00%
广告设计与制作	17.19%	37.50%	42.19%	3.13%	0.00%
国际商务	23.68%	31.58%	42.11%	2.63%	0.00%
互联网金融	25.00%	25.00%	50.00%	0.00%	0.00%
会计	28.33%	30.83%	38.33%	2.50%	0.00%
计算机网络技术	29.81%	26.92%	39.42%	2.88%	0.96%
景区开发与管理	27.03%	37.84%	32.43%	2.70%	0.00%
酒店管理	28.07%	42.11%	28.07%	1.75%	0.00%
连锁经营管理	37.19%	30.58%	30.58%	1.65%	0.00%
旅游管理	39.29%	23.81%	30.95%	4.76%	1.19%
农村金融	30.43%	34.78%	34.78%	0.00%	0.00%
烹调工艺与营养	30.39%	19.61%	45.10%	2.94%	1.96%
嵌入式技术与应用	33.33%	8.33%	50.00%	0.00%	8.33%
软件与信息服务	24.44%	40.00%	33.33%	2.22%	0.00%
商务管理	20.55%	30.14%	47.95%	0.00%	1.37%
商务经纪与代理	36.17%	25.53%	38.30%	0.00%	0.00%
社区管理与服务	22.73%	27.27%	45.45%	0.00%	4.55%
审计	31.71%	31.71%	31.71%	0.00%	4.88%
市场营销	35.61%	24.24%	37.12%	2.27%	0.76%
数字媒体应用技术	26.45%	29.68%	41.29%	1.94%	0.65%
统计与会计核算	27.05%	26.09%	45.41%	0.48%	0.97%
图文信息处理	34.52%	35.71%	28.57%	1.19%	0.00%
物流管理	23.18%	25.17%	46.36%	3.31%	1.99%
印刷媒体技术	26.47%	26.47%	41.18%	2.94%	2.94%
资产评估与管理	21.21%	33.33%	42.42%	3.03%	0.00%

#### (四) 毕业生对学校就业手续办理工作的满意度

毕业生对学校就业手续办理工作的满意度为 94.66%。其中，28.05%的毕业生对学校就业手续办理工作比较满意，27.05%的毕业生对学校就业手续办理工作满意，对学校就业手续办理工作基本满意的占毕业生总数的 39.56%；对学校就业手续办理工作不满意的毕业生人数较少，仅占毕业生总数的 5.34%。

表 34：就业手续办理工作的满意度数据表

对学校就业手续办理工作的满意度	人数	百分比
满意	623	27.05%
比较满意	646	28.05%
基本满意	911	39.56%
不太满意	89	3.86%
不满意	34	1.48%
总计	2303	100.00%

毕业生对学校就业手续办理工作的满意度如下图所示：

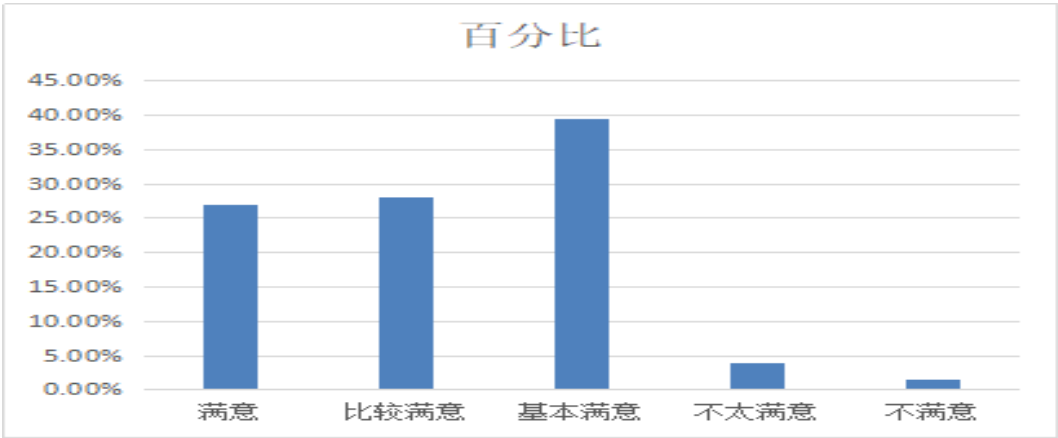


图 26：就业手续办理工作的满意度数据图

在 29 个专业中，仅有农村金融专业毕业生对学校就业手续办理工作的满意度达到 100%；互联网金融、商务经纪与代理、嵌入式技术与应用等 3 个专业毕业生对学校就业手续办理工作的满意度最低，不满意毕业生分别占上述 3 个专业毕业生总数的 12.5%、10.64%和 8.33%。各专业毕业生对学校就业手续办理工作的满意度见下表：

表 35：各专业对就业手续办理工作的满意度数据表

专业 / 百分比	满意	比较满意	基本满意	不太满意	不满意
包装策划与设计	17.95%	41.03%	38.46%	0.00%	2.56%
财务管理	30.49%	25.61%	42.68%	1.22%	0.00%
餐饮管理	31.25%	21.88%	37.50%	6.25%	3.13%
电子商务	24.43%	23.86%	44.89%	5.68%	1.14%
工程造价	19.44%	5.56%	72.22%	2.78%	0.00%
广告设计与制作	14.06%	40.63%	39.06%	4.69%	1.56%
国际商务	23.68%	36.84%	34.21%	5.26%	0.00%
互联网金融	18.75%	25.00%	43.75%	12.50%	0.00%
会计	26.67%	33.75%	35.83%	3.75%	0.00%
计算机网络技术	29.81%	27.88%	34.62%	3.85%	3.85%
景区开发与管理	35.14%	32.43%	27.03%	5.41%	0.00%
酒店管理	24.56%	43.86%	29.82%	1.75%	0.00%
连锁经营管理	35.54%	32.23%	28.93%	3.31%	0.00%
旅游管理	36.90%	28.57%	29.76%	3.57%	1.19%
农村金融	43.48%	13.04%	43.48%	0.00%	0.00%
烹调工艺与营养	24.51%	26.47%	45.10%	1.96%	1.96%
嵌入式技术与应用	33.33%	16.67%	41.67%	8.33%	0.00%
软件与信息服务	22.22%	33.33%	40.00%	4.44%	0.00%
商务管理	19.18%	31.51%	45.21%	1.37%	2.74%
商务经纪与代理	29.79%	25.53%	34.04%	6.38%	4.26%

社区管理与服务	22.73%	27.27%	40.91%	4.55%	4.55%
审计	26.83%	31.71%	36.59%	0.00%	4.88%
市场营销	36.36%	25.00%	31.82%	5.30%	1.52%
数字媒体应用技术	27.74%	24.52%	40.65%	4.52%	2.58%
统计与会计核算	26.09%	22.22%	45.89%	4.35%	1.45%
图文信息处理	30.95%	29.76%	35.71%	2.38%	1.19%
物流管理	21.19%	25.17%	47.68%	3.97%	1.99%
印刷媒体技术	26.47%	26.47%	38.24%	5.88%	2.94%
资产评估与管理	18.18%	30.30%	48.48%	0.00%	3.03%

# 第五部分：毕业生对创新创业教育的评价

## 一、毕业生对创新创业教育的总体满意度

毕业生对创新创业教育的效果的总体满意为 87.50%。其中，25.36%的毕业生比较满意，7.16%的毕业生非常满意，54.97%的毕业生基本满意；10.42%的毕业生认为创新创业教育的效果不大，2.08%的毕业生认为创新创业教育根本没有效果，两者累计达到 12.50%。

表 36：对创新创业教育的效果的满意度数据表

对创新创业教育的效果满意度	人数	百分比
非常满意	165	7.16%
比较满意	584	25.36%
基本满意	1266	54.97%
效果不大	240	10.42%
根本没效果	48	2.08%
总计	2363	100.00%

毕业生对创新创业教育的效果的总体满意度如下图所示：

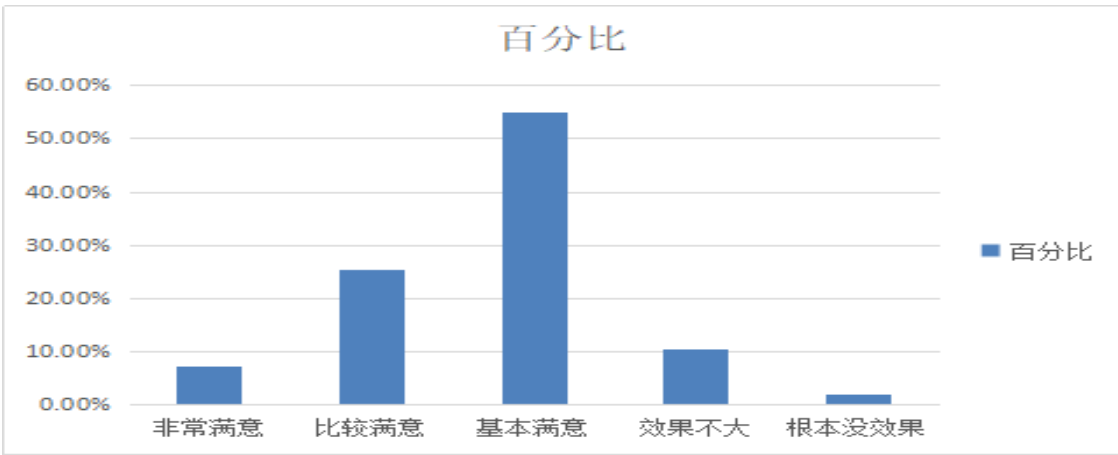


图 27：对创新创业教育的效果的总体满意度数据图

各专业毕业生对创新创业教育满意度存在一定的差异。资产评估与管理、财务管理、景区开发与管理、酒店管理、连锁经营管理、农村金融、嵌入式技术与应用、软件与信息服务等 8 个专业毕业生对创新创业教育满意度达到 100%；社区管理与服务、工程造价、国际商务等 3 个专业毕业生对创新创业教育满意度最低，不满意毕业生分别占上述 3 个专业毕业生总数的 9.10%、8.33%和 5.26%。各专业毕业生对创新创业教育的效果的意度情况见下表：

表 37：各专业对创新创业教育的效果的满意度数据表

专业 / 百分比	满意	比较满意	基本满意	不太满意	不满意
包装策划与设计	17.95%	41.03%	38.46%	0.00%	2.56%
财务管理	30.49%	23.17%	46.34%	0.00%	0.00%
餐饮管理	31.25%	18.75%	46.88%	3.13%	0.00%
电子商务	26.14%	28.41%	40.91%	3.41%	1.14%
工程造价	22.22%	5.56%	63.89%	8.33%	0.00%
广告设计与制作	12.50%	37.50%	48.44%	1.56%	0.00%
国际商务	21.05%	39.47%	34.21%	5.26%	0.00%
互联网金融	25.00%	25.00%	46.88%	3.13%	0.00%
会计	28.33%	32.92%	37.92%	0.83%	0.00%
计算机网络技术	27.88%	29.81%	40.38%	0.96%	0.96%
景区开发与管理	37.84%	29.73%	32.43%	0.00%	0.00%
酒店管理	26.32%	40.35%	33.33%	0.00%	0.00%
连锁经营管理	34.71%	36.36%	28.93%	0.00%	0.00%
旅游管理	40.48%	25.00%	29.76%	3.57%	1.19%
农村金融	43.48%	26.09%	30.43%	0.00%	0.00%
烹调工艺与营养	25.49%	20.59%	50.00%	0.98%	2.94%
嵌入式技术与应用	25.00%	25.00%	50.00%	0.00%	0.00%
软件与信息服务	22.22%	37.78%	40.00%	0.00%	0.00%
商务管理	19.18%	32.88%	45.21%	0.00%	2.74%
商务经纪与代理	36.17%	23.40%	38.30%	2.13%	0.00%
社区管理与服务	27.27%	22.73%	40.91%	4.55%	4.55%
审计	26.83%	29.27%	39.02%	0.00%	4.88%
市场营销	34.85%	27.27%	35.61%	2.27%	0.00%
数字媒体应用技术	27.74%	27.10%	43.23%	1.29%	0.65%
统计与会计核算	24.64%	24.64%	47.83%	1.93%	0.97%
图文信息处理	33.33%	29.76%	35.71%	1.19%	0.00%
物流管理	21.19%	28.48%	46.36%	3.31%	0.66%
印刷媒体技术	29.41%	20.59%	47.06%	0.00%	2.94%
资产评估与管理	21.21%	24.24%	54.55%	0.00%	0.00%

## 二、毕业生对学校创新创业课程的满意度

毕业生对学校创业课程的总体满意度为 97.57%。毕业生对学校创业课程比较满意的占毕业生的 28.66%，满意的占毕业生的 27.62%，基本满意的占毕业生的 41.29%；对学校创业课程不满意或者不太满意的毕业生人数较少，两者累计仅占毕业生的 2.43%。

表 38：对学校创业课程的总体满意度数据表

对学校创业课程的满意度	人数	百分比
满意	636	27.62%
比较满意	660	28.66%
基本满意	951	41.29%
不太满意	38	1.65%
不满意	18	0.78%
总计	2303	100.00%

毕业生对学校创业课程的总体满意度情况如下图所示：

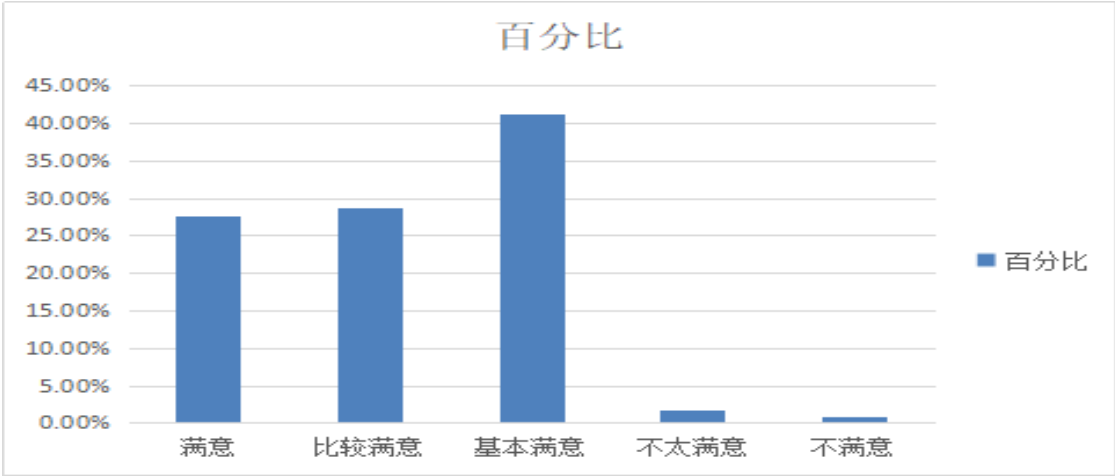


图 28：对学校创业课程的总体满意度数据图

各专业毕业生对学校创业课程与讲座情况的评价存在一定的分化，连锁经营管理、景区开发与管理、酒店管理、财务管理、农村金融、嵌入式技术与应用、软件与信息服务、资产评估与管理等 8 个专业毕业生对学校创业课程与讲座情况满意度达到 100%；社区管理与服务、工程造价、国际商务等 3 个专业毕业生对学校创业课程与讲座情况满意度最低，不满意毕业生分别占上述 3 个专业毕业生的 9.10%、8.33%和 5.26%。各专业毕业生对学校创业课程与讲座情况见下表：

表 39：各专业对学校创业课程的总体满意度数据表

专业 / 百分比	满意	比较满意	基本满意	不太满意	不满意
包装策划与设计	17.95%	41.03%	38.46%	0.00%	2.56%
财务管理	30.49%	23.17%	46.34%	0.00%	0.00%
餐饮管理	31.25%	18.75%	46.88%	3.13%	0.00%
电子商务	26.14%	28.41%	40.91%	3.41%	1.14%
工程造价	22.22%	5.56%	63.89%	8.33%	0.00%
广告设计与制作	12.50%	37.50%	48.44%	1.56%	0.00%
国际商务	21.05%	39.47%	34.21%	5.26%	0.00%
互联网金融	25.00%	25.00%	46.88%	3.13%	0.00%
会计	28.33%	32.92%	37.92%	0.83%	0.00%

计算机网络技术	27.88%	29.81%	40.38%	0.96%	0.96%
景区开发与管理	37.84%	29.73%	32.43%	0.00%	0.00%
酒店管理	26.32%	40.35%	33.33%	0.00%	0.00%
连锁经营管理	34.71%	36.36%	28.93%	0.00%	0.00%
旅游管理	40.48%	25.00%	29.76%	3.57%	1.19%
农村金融	43.48%	26.09%	30.43%	0.00%	0.00%
烹调工艺与营养	25.49%	20.59%	50.00%	0.98%	2.94%
嵌入式技术与应用	25.00%	25.00%	50.00%	0.00%	0.00%
软件与信息服务	22.22%	37.78%	40.00%	0.00%	0.00%
商务管理	19.18%	32.88%	45.21%	0.00%	2.74%
商务经纪与代理	36.17%	23.40%	38.30%	2.13%	0.00%
社区管理与服务	27.27%	22.73%	40.91%	4.55%	4.55%
审计	26.83%	29.27%	39.02%	0.00%	4.88%
市场营销	34.85%	27.27%	35.61%	2.27%	0.00%
数字媒体应用技术	27.74%	27.10%	43.23%	1.29%	0.65%
统计与会计核算	24.64%	24.64%	47.83%	1.93%	0.97%
图文信息处理	33.33%	29.76%	35.71%	1.19%	0.00%
物流管理	21.19%	28.48%	46.36%	3.31%	0.66%
印刷媒体技术	29.41%	20.59%	47.06%	0.00%	2.94%
资产评估与管理	21.21%	24.24%	54.55%	0.00%	0.00%

### 三、毕业生认为创新创业教育存在的问题

有 70.73%的毕业生认为创业教育课程教材偏理论，12.90%的毕业生认为创业教育与自身专业结合不够紧密，7.47%的毕业生认为学校没有提供相应的创业实践训练和培训，5.47%的毕业生认为教师缺乏创业经验。毕业生认为创新创业教育存在的问题情况见下表：

表 40：创新创业教育存在的问题数据表

创业教育存在的问题	人数	百分比
创业教育与自身专业结合不够紧密	297	12.90%
教师缺乏创业经验	126	5.47%
课程教材偏理论	1629	70.73%
其他	34	1.36%
学校没有创业实践教学和服务平台	45	1.95%
学校没有提供相应的创业实践训练和培训	172	7.47%
总计	2363	100.00%

毕业生认为创新创业教育存在的问题情况如下图所示：

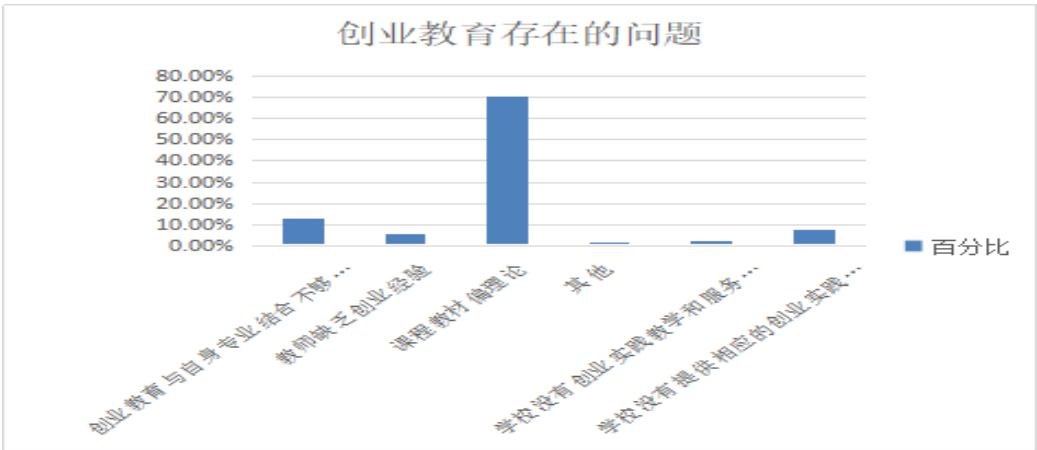


图 29：创新创业教育存在的问题数据图

各专业毕业生对创新创业教育存在的问题的认识存在一定的分化。嵌入式技术与应用专业 83.33%的毕业生认为创业教育课程教材偏理论，社区管理与服务专业 50.00%的毕业生认为创业教育课程教材偏理论，其余 27 个专业有 54.05%–82.61%的毕业生认为创业教育课程教材偏理论。各专业毕业生对创新创业教育存在的问题的认识情况见下表：

表 41：创新创业教育存在的问题数据表

专业 / 百分比	与专业结合不紧密	教师缺乏创业经验	课程教材偏理论	其他	缺乏平台	缺少训练和培训
包装策划与设计	7.69%	10.26%	74.36%	2.56%	0.00%	5.13%
财务管理	12.20%	3.66%	76.83%	0.00%	0.00%	7.32%
餐饮管理	12.50%	6.25%	75.00%	0.00%	3.13%	3.13%
电子商务	13.07%	2.27%	72.16%	2.27%	1.70%	8.52%
工程造价	8.33%	5.56%	69.44%	2.78%	2.78%	11.11%
广告设计与制作	12.50%	3.13%	78.13%	0.00%	0.00%	6.25%
国际商务	2.63%	2.63%	81.58%	0.00%	0.00%	13.16%
互联网金融	12.50%	3.13%	78.13%	0.00%	0.00%	6.25%
会计	12.08%	4.58%	73.33%	2.08%	1.67%	6.25%
计算机网络技术	10.58%	7.69%	65.38%	0.96%	3.85%	11.54%
景区开发与管理	21.62%	8.11%	54.05%	0.00%	0.00%	16.22%
酒店管理	8.77%	5.26%	78.95%	1.75%	0.00%	5.26%
连锁经营管理	17.36%	7.44%	67.77%	0.83%	2.48%	4.13%
旅游管理	26.19%	5.95%	60.71%	0.00%	1.19%	5.95%
农村金融	4.35%	8.70%	82.61%	0.00%	0.00%	4.35%
烹调工艺与营养	10.78%	3.92%	76.47%	0.98%	2.94%	4.90%
嵌入式技术与应用	8.33%	0.00%	83.33%	0.00%	0.00%	8.33%
软件与信息服务	6.67%	8.89%	80.00%	0.00%	0.00%	4.44%



商务管理	5.48%	4.11%	82.19%	0.00%	0.00%	8.22%
商务经纪与代理	10.64%	8.51%	78.72%	0.00%	2.13%	0.00%
社区管理与服务	13.64%	18.18%	50.00%	0.00%	0.00%	18.18%
审计	19.51%	2.44%	65.85%	4.88%	2.44%	4.88%
市场营销	16.67%	4.55%	65.91%	3.79%	3.79%	5.30%
数字媒体应用技术	15.48%	7.10%	64.52%	3.87%	3.87%	5.16%
统计与会计核算	14.01%	5.31%	66.67%	0.97%	1.45%	11.59%
图文信息处理	7.14%	14.29%	64.29%	1.19%	3.57%	9.52%
物流管理	11.26%	3.31%	72.85%	0.66%	2.65%	9.27%
印刷媒体技术	14.71%	2.94%	61.76%	2.94%	5.88%	11.76%
资产评估与管理	18.18%	0.00%	75.76%	3.03%	0.00%	3.03%

# 第六部分：就业情况对教育教学的反馈

## 一、毕业生对母校专业课教师的教学态度的评价

毕业生对母校专业课教师的教学态度的评价的总体满意度为 98.96%。有 35.35%的毕业生对母校专业课教师的教学态度比较满意，45.07%的毕业生对母校专业课教师的教学态度满意，18.54%的毕业生对母校专业课教师的教学态度基本满意；对母校专业课教师的教学态度不太满意或不满意的毕业生人数较少，仅占总人数的 1.04%。毕业生对母校专业课教师的教学态度的评价的总体满意度情况见下表：

表 42：对母校专业课教师的教学态度评价数据表

对母校专业课教师的教学态度的评价	人数	百分比
满意	1038	45.07%
比较满意	814	35.35%
基本满意	427	18.54%
不太满意	17	0.74%
不满意	7	0.30%
总计	2303	100.00%

毕业生对母校专业课教师的教学态度的评价的总体满意情况如下图所示：

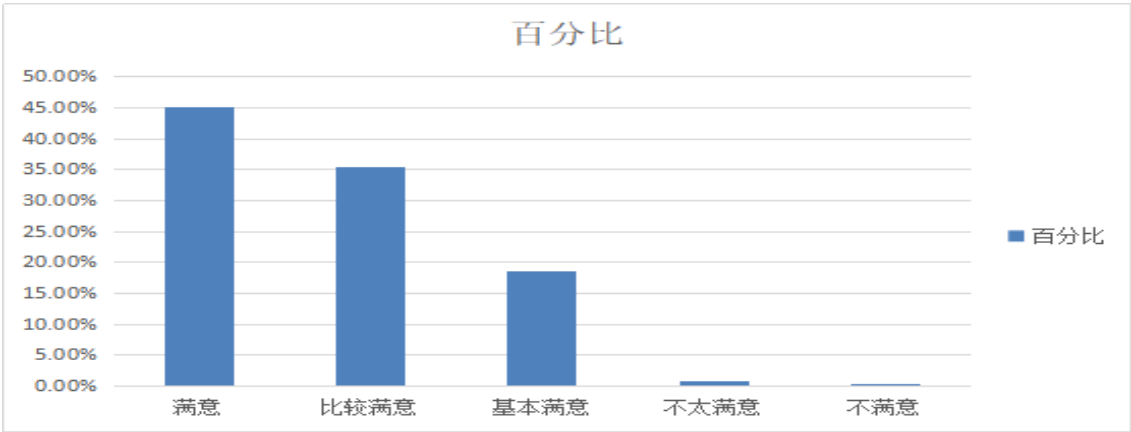


图 30：对母校专业课教师的教学态度数据图

包装策划与设计、餐饮管理、国际商务、计算机网络技术、景区开发与管  
理、酒店管理、农村金融、烹调工艺与营养、审计、市场营销、商务经纪与代理、  
社区管理与服务、资产评估与管理等 13 个专业毕业生对母校专业课教师的教学  
态度的评价的满意度达到 100%；嵌入式技术与应用、广告设计与制作、互联网  
金融等 3 个专业毕业生对母校专业课教师的教学态度不满意比例分别占上述 3  
个专业毕业生总数的 16.66%、4.69%和 3.13%。各毕业生对母校专业课教师的教

学态度的评价的满意度情况见下表：

表 43：各专业对母校专业课教师的教学态度评价数据表

专业 / 百分比	满意	比较满意	基本满意	不太满意	不满意
包装策划与设计	46.15%	35.90%	17.95%	0.00%	0.00%
财务管理	40.24%	39.02%	19.51%	1.22%	0.00%
餐饮管理	40.63%	25.00%	34.38%	0.00%	0.00%
电子商务	46.59%	29.55%	22.73%	1.14%	0.00%
工程造价	30.56%	25.00%	41.67%	0.00%	2.78%
广告设计与制作	17.19%	56.25%	21.88%	3.13%	1.56%
国际商务	31.58%	47.37%	21.05%	0.00%	0.00%
互联网金融	40.63%	43.75%	12.50%	3.13%	0.00%
会计	47.08%	38.75%	13.33%	0.42%	0.42%
计算机网络技术	47.12%	33.65%	19.23%	0.00%	0.00%
景区开发与管理	56.76%	32.43%	10.81%	0.00%	0.00%
酒店管理	45.61%	47.37%	7.02%	0.00%	0.00%
连锁经营管理	57.85%	22.31%	19.01%	0.83%	0.00%
旅游管理	58.33%	28.57%	11.90%	1.19%	0.00%
农村金融	56.52%	34.78%	8.70%	0.00%	0.00%
烹调工艺与营养	44.12%	33.33%	22.55%	0.00%	0.00%
嵌入式技术与应用	58.33%	16.67%	8.33%	8.33%	8.33%
软件与信息服务	42.22%	42.22%	13.33%	0.00%	2.22%
商务管理	35.62%	42.47%	20.55%	1.37%	0.00%
商务经纪与代理	42.55%	44.68%	12.77%	0.00%	0.00%
社区管理与服务	31.82%	31.82%	36.36%	0.00%	0.00%
审计	48.78%	39.02%	12.20%	0.00%	0.00%
市场营销	50.00%	31.06%	18.94%	0.00%	0.00%
数字媒体应用技术	45.81%	38.06%	15.48%	0.65%	0.00%
统计与会计核算	42.51%	33.82%	22.22%	1.45%	0.00%
图文信息处理	46.43%	34.52%	17.86%	0.00%	1.19%
物流管理	43.71%	35.10%	19.87%	1.32%	0.00%
印刷媒体技术	44.12%	32.35%	20.59%	0.00%	2.94%
资产评估与管理	45.45%	36.36%	18.18%	0.00%	0.00%

## 二、毕业生对母校公共课教师教学态度的评价

毕业生对母校公共课教师的教学态度的评价的总体满意度为 99.13%。有 36.61%的毕业生对母校公共课教师的教学态度比较满意，43.03%的毕业生对母校公共课教师的教学态度满意，21.49%的毕业生对母校公共课教师的教学态度基本满意；对母校公共课教师的教学态度不太满意或不满意的毕业生人数较少，仅占总人数的 0.87%。

表 44：对母校公共课教师的教学态度的评价数据表

对母校公共课教师教学态度的评价	人数	百分比
满意	991	43.03%
比较满意	797	34.61%
基本满意	495	21.49%
不太满意	14	0.61%
不满意	6	0.26%
总计	2303	100.00%

毕业生对母校公共课教师的教学态度的评价的总体满意度如下图所示：

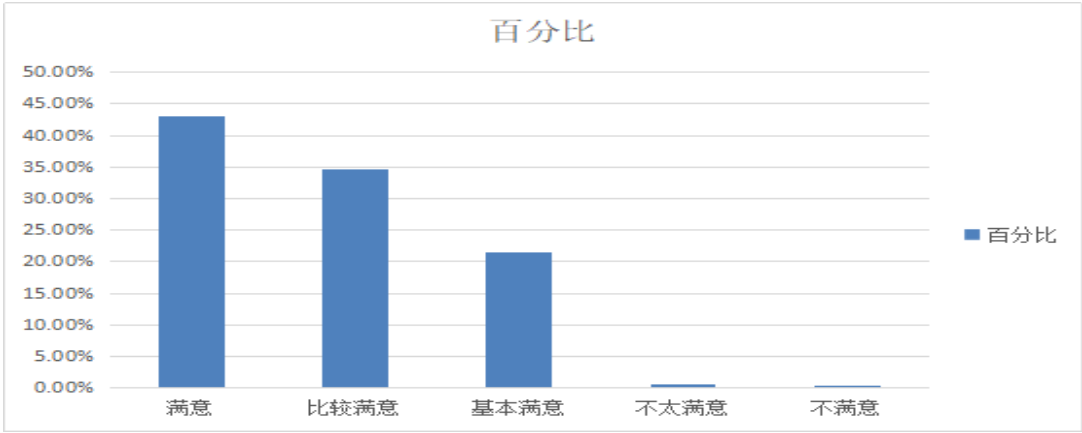


图 31：对母校公共课教师的教学态度的评价数据图

资产评估与管理、包装策划与设计、财务管理、餐饮管理、互联网金融、计算机网络技术、景区开发与管理、酒店管理、连锁经营管理、旅游管理、农村金融、商务管理、社区管理与服务、市场营销、审计、嵌入式技术与应用等 16 个专业的毕业生对母校公共课教师的教学态度的满意度达到 100%；工程造价、商务经纪与代理、广告设计与制作等 3 个专业分别有 5.56%、4.69%和 4.26%的毕业生对母校公共课教师的教学态度不满意。各专业的毕业生对母校公共课教师的教学态度的满意度情况见下表：

表 45：各专业对母校公共课教师的教学态度的评价数据表

专业 / 百分比	满意	比较满意	基本满意	不太满意	不满意
包装策划与设计	41.03%	33.33%	25.64%	0.00%	0.00%
财务管理	39.02%	37.80%	23.17%	0.00%	0.00%
餐饮管理	37.50%	28.13%	34.38%	0.00%	0.00%
电子商务	44.32%	30.68%	23.30%	1.70%	0.00%
工程造价	30.56%	19.44%	44.44%	0.00%	5.56%
广告设计与制作	17.19%	54.69%	23.44%	3.13%	1.56%
国际商务	31.58%	50.00%	15.79%	2.63%	0.00%

互联网金融	40.63%	40.63%	18.75%	0.00%	0.00%
会计	42.92%	41.25%	15.42%	0.42%	0.00%
计算机网络技术	43.27%	38.46%	18.27%	0.00%	0.00%
景区开发与管理	51.35%	32.43%	16.22%	0.00%	0.00%
酒店管理	42.11%	43.86%	14.04%	0.00%	0.00%
连锁经营管理	55.37%	27.27%	17.36%	0.00%	0.00%
旅游管理	59.52%	23.81%	16.67%	0.00%	0.00%
农村金融	56.52%	21.74%	21.74%	0.00%	0.00%
烹调工艺与营养	43.14%	28.43%	27.45%	0.98%	0.00%
嵌入式技术与应用	66.67%	25.00%	8.33%	0.00%	0.00%
软件与信息服务	46.67%	37.78%	13.33%	2.22%	0.00%
商务管理	36.99%	41.10%	21.92%	0.00%	0.00%
商务经纪与代理	42.55%	42.55%	10.64%	2.13%	2.13%
社区管理与服务	27.27%	36.36%	36.36%	0.00%	0.00%
审计	48.78%	34.15%	17.07%	0.00%	0.00%
市场营销	46.21%	34.85%	18.94%	0.00%	0.00%
数字媒体应用技术	42.58%	34.19%	21.94%	0.65%	0.00%
统计与会计核算	41.71%	29.95%	28.02%	0.97%	0.00%
图文信息处理	45.24%	33.33%	20.24%	0.00%	1.19%
物流管理	41.06%	33.11%	25.17%	0.66%	0.00%
印刷媒体技术	35.29%	35.29%	26.47%	0.00%	2.94%
资产评估与管理	45.45%	30.30%	24.24%	0.00%	0.00%

### 三、毕业生对母校专业课教师的教学水平的评价

毕业生对母校专业课教师的教学水平的评价的总体满意度为 99.01%。有 35.00%的毕业生对母校专业课教师的教学水平比较满意, 45.38%的毕业生对母校专业课教师的教学水平满意, 18.71%的毕业生对母校专业课教师的教学水平基本满意; 对母校专业课教师的教学水平不太满意或不满意的毕业生人数较少, 仅占总人数的 0.91%。毕业生对母校专业课教师的教学水平的评价的总体满意度情况见下表:

表 46: 对母校专业课教师的教学水平的评价数据表

对母校专业课教师的教学水平的评价	人数	百分比
满意	1045	45.38%
比较满意	806	35.00%
基本满意	431	18.71%
不太满意	17	0.74%
不满意	4	0.17%
总计	2303	100.00%

毕业生对母校专业课教师的教学水平的评价的总体满意度情况如下图所示：

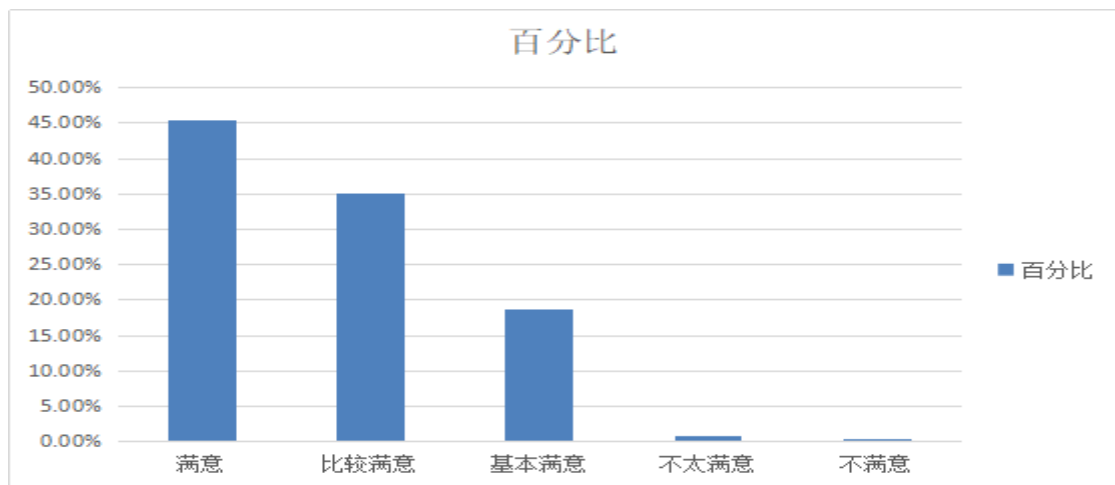


图 32: 对母校专业课教师的教学水平的评价数据图

包装策划与设计等 18 个专业毕业生对母校专业课教师的教学水平的满意度达到 100%；嵌入式技术与应用专业 8.83%的毕业生、工程造价 8.34 的毕业生、商务经纪与代理 4.26%的毕业生对母校专业课教师的教学水平不太满意或者不满意。各专业毕业生对母校专业课教师的教学水平的满意度情况见下表：

表 47: 各专业对母校专业课教师的教学水平的评价数据表

专业 / 百分比	满意	比较满意	基本满意	不太满意	不满意
包装策划与设计	41.03%	38.46%	20.51%	0.00%	0.00%
财务管理	42.68%	36.59%	20.73%	0.00%	0.00%
餐饮管理	40.63%	34.38%	25.00%	0.00%	0.00%
电子商务	47.73%	27.84%	21.59%	2.27%	0.57%
工程造价	30.56%	16.67%	44.44%	5.56%	2.78%
广告设计与制作	17.19%	59.38%	20.31%	3.13%	0.00%
国际商务	31.58%	50.00%	18.42%	0.00%	0.00%
互联网金融	40.63%	37.50%	18.75%	3.13%	0.00%
会计	50.00%	36.67%	13.33%	0.00%	0.00%
计算机网络技术	46.15%	40.38%	13.46%	0.00%	0.00%
景区开发与管理	54.05%	35.14%	10.81%	0.00%	0.00%
酒店管理	43.86%	43.86%	12.28%	0.00%	0.00%
连锁经营管理	54.55%	28.10%	17.36%	0.00%	0.00%
旅游管理	60.71%	26.19%	13.10%	0.00%	0.00%
农村金融	52.17%	34.78%	13.04%	0.00%	0.00%
烹调工艺与营养	43.14%	32.35%	24.51%	0.00%	0.00%
嵌入式技术与应用	66.67%	8.33%	16.67%	8.33%	0.00%
软件与信息服务	46.67%	37.78%	13.33%	2.22%	0.00%
商务管理	35.62%	39.73%	21.92%	1.37%	1.37%
商务经纪与代理	44.68%	44.68%	6.38%	4.26%	0.00%

社区管理与服务	36.36%	36.36%	27.27%	0.00%	0.00%
审计	46.34%	36.59%	14.63%	2.44%	0.00%
市场营销	49.24%	33.33%	17.42%	0.00%	0.00%
数字媒体应用技术	46.45%	35.48%	16.77%	1.29%	0.00%
统计与会计核算	42.03%	34.30%	23.67%	0.00%	0.00%
图文信息处理	48.81%	29.76%	21.43%	0.00%	0.00%
物流管理	44.37%	34.44%	21.19%	0.00%	0.00%
印刷媒体技术	38.24%	35.29%	23.53%	0.00%	2.94%
资产评估与管理	48.48%	33.33%	18.18%	0.00%	0.00%

#### 四、毕业生对母校公共课教师教学水平的评价

毕业生对母校公共课教师的教学水平的评价的总体满意度为 99.09%。其中，34.35%的毕业生对母校公共课教师的教学水平比较满意，44.20%的毕业生对母校公共课教师的教学水平满意，20.54%的毕业生对母校公共课教师的教学水平基本满意。对母校公共课教师的教学水平不太满意或不满意的毕业生人数较少，仅占总人数的 0.91%。毕业生对母校公共课教师的教学水平的评价的总体满意度情况见下表：

表 48：对母校公共课教师的教学水平的评价数据表

对母校公共课教师的教学水平的评价	人数	百分比
满意	1018	44.20%
比较满意	791	34.35%
基本满意	473	20.54%
不太满意	18	0.78%
不满意	3	0.13%
总计	2303	100.00%

毕业生对母校公共课教师的教学水平的评价的总体满意度情况如下图所示：

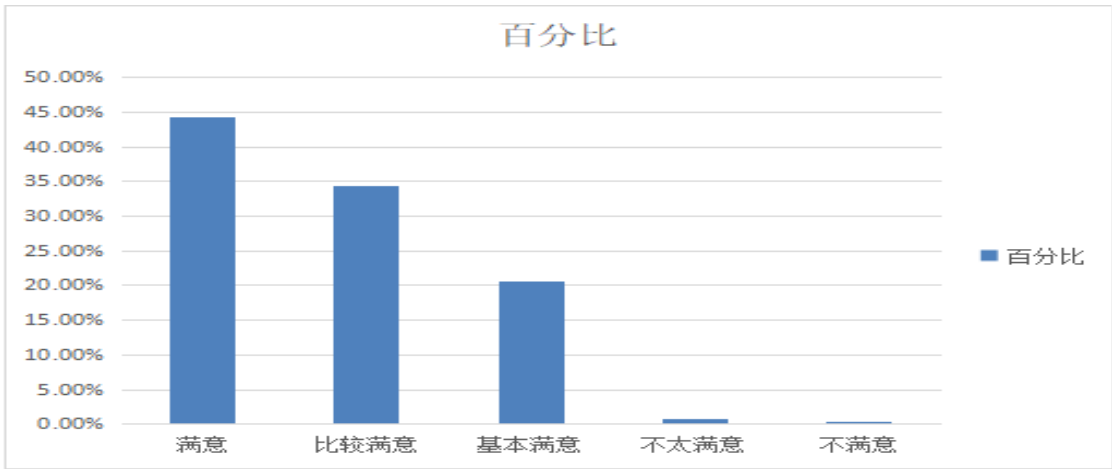


图 33：对母校公共课教师的教学水平的评价数据图

包装策划与设计等 16 个专业毕业生对母校公共课教师的教学水平满意度达到 100%；印刷媒体技术专业 5.88%的毕业生、工程造价专业 5.56%的毕业生、广告设计与制作专业 4.69%的毕业生对母校公共课教师的教学水平不太满意或者不满意。各专业毕业生对母校公共课教师的教学水平的满意度情况见下表：

表 49：各专业对母校公共课教师的教学水平的评价数据表

专业 / 百分比	满意	比较满意	基本满意	不太满意	不满意
包装策划与设计	43.59%	33.33%	23.08%	0.00%	0.00%
财务管理	41.46%	35.37%	23.17%	0.00%	0.00%
餐饮管理	37.50%	31.25%	31.25%	0.00%	0.00%
电子商务	44.32%	29.55%	24.43%	1.70%	0.00%
工程造价	30.56%	16.67%	47.22%	0.00%	5.56%
广告设计与制作	21.88%	50.00%	23.44%	4.69%	0.00%
国际商务	36.84%	47.37%	13.16%	2.63%	0.00%
互联网金融	37.50%	46.88%	12.50%	3.13%	0.00%
会计	45.00%	40.00%	13.75%	1.25%	0.00%
计算机网络技术	45.19%	36.54%	18.27%	0.00%	0.00%
景区开发与管理	51.35%	32.43%	16.22%	0.00%	0.00%
酒店管理	40.35%	45.61%	14.04%	0.00%	0.00%
连锁经营管理	54.55%	27.27%	18.18%	0.00%	0.00%
旅游管理	64.29%	23.81%	11.90%	0.00%	0.00%
农村金融	52.17%	30.43%	17.39%	0.00%	0.00%
烹调工艺与营养	40.20%	34.31%	24.51%	0.98%	0.00%
嵌入式技术与应用	66.67%	8.33%	25.00%	0.00%	0.00%
软件与信息服务	44.44%	42.22%	13.33%	0.00%	0.00%
商务管理	36.99%	41.10%	20.55%	1.37%	0.00%
商务经纪与代理	42.55%	42.55%	12.77%	2.13%	0.00%
社区管理与服务	27.27%	36.36%	36.36%	0.00%	0.00%
审计	46.34%	36.59%	17.07%	0.00%	0.00%
市场营销	47.73%	33.33%	18.94%	0.00%	0.00%
数字媒体应用技术	45.81%	35.48%	18.06%	0.65%	0.00%
统计与会计核算	42.03%	30.92%	26.57%	0.48%	0.00%
图文信息处理	50.00%	28.57%	20.24%	1.19%	0.00%
物流管理	43.05%	32.45%	24.50%	0.00%	0.00%
印刷媒体技术	38.24%	26.47%	29.41%	2.94%	2.94%
资产评估与管理	45.45%	33.33%	21.21%	0.00%	0.00%

## 五、毕业生对母校课堂教学的评价

毕业生对母校课堂教学的评价的总体满意度为 98.82%。其中，35.26%的毕业生对母校课堂教学水平比较满意，43.81%的毕业生对母校课堂教学水平满意，



19.76%的毕业生对母校课堂教学水平基本满意；对母校课堂教学水平不太满意或不满意的毕业生人数较少，仅占总人数的 1.18%。毕业生对母校课堂教学的评价的总体满意度情况见下表：

表 50：对母校课堂教学的评价的满意度数据表

对母校课堂教学水平的评价	人数	百分比
满意	1009	43.81%
比较满意	812	35.26%
基本满意	455	19.76%
不太满意	22	0.96%
不满意	5	0.22%
总计	2303	100.00%

毕业生对母校课堂教学的评价的总体满意度情况如下图所示：

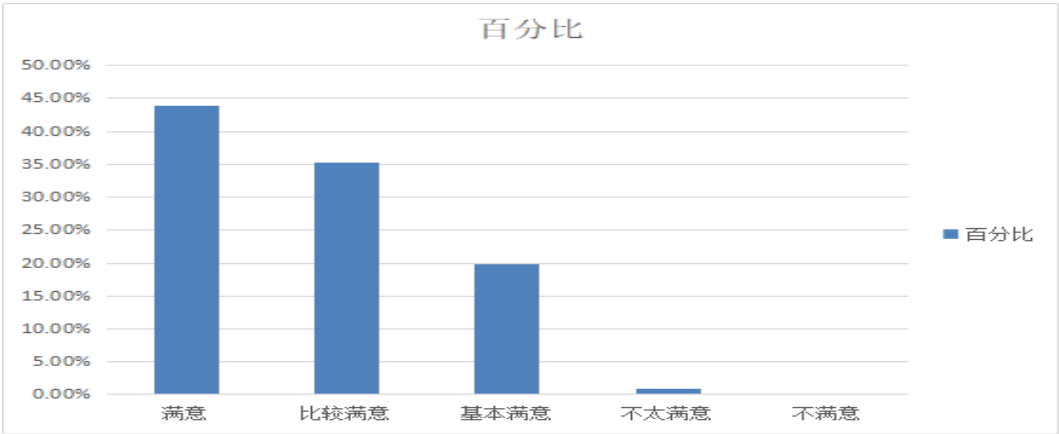


图 34：对母校课堂教学的评价的满意度数据图

包装策划与设计等 15 个专业毕业生对母校课堂教学的评价的满意度达到 100%；嵌入式技术与应用专业有 8.33 的毕业生、工程造价专业 5.56%的毕业生、景区开发与管理专业 5.41%的毕业生对母校课堂教学不太满意或者不满意。各专业毕业生对母校课堂教学的评价的满意度情况见下表：

表 51：各专业对母校课堂教学的评价的满意度数据表

专业 / 百分比	满意	比较满意	基本满意	不太满意	不满意
包装策划与设计	38.46%	38.46%	23.08%	0.00%	0.00%
财务管理	43.90%	35.37%	19.51%	0.00%	1.22%
餐饮管理	37.50%	31.25%	31.25%	0.00%	0.00%
电子商务	45.45%	30.68%	21.59%	2.27%	0.00%
工程造价	30.56%	13.89%	50.00%	2.78%	2.78%
广告设计与制作	20.31%	50.00%	26.56%	3.13%	0.00%
国际商务	34.21%	52.63%	13.16%	0.00%	0.00%
互联网金融	37.50%	46.88%	15.63%	0.00%	0.00%

会计	44.58%	40.83%	13.75%	0.42%	0.42%
计算机网络技术	41.35%	37.50%	21.15%	0.00%	0.00%
景区开发与管理	51.35%	35.14%	8.11%	5.41%	0.00%
酒店管理	38.60%	47.37%	14.04%	0.00%	0.00%
连锁经营管理	55.37%	28.93%	15.70%	0.00%	0.00%
旅游管理	64.29%	22.62%	13.10%	0.00%	0.00%
农村金融	52.17%	34.78%	13.04%	0.00%	0.00%
烹调工艺与营养	37.25%	34.31%	24.51%	3.92%	0.00%
嵌入式技术与应用	66.67%	8.33%	16.67%	8.33%	0.00%
软件与信息服务	44.44%	42.22%	11.11%	2.22%	0.00%
商务管理	38.36%	36.99%	23.29%	1.37%	0.00%
商务经纪与代理	42.55%	42.55%	12.77%	0.00%	2.13%
社区管理与服务	31.82%	40.91%	27.27%	0.00%	0.00%
审计	43.90%	39.02%	17.07%	0.00%	0.00%
市场营销	51.52%	31.82%	16.67%	0.00%	0.00%
数字媒体应用技术	45.81%	36.13%	17.42%	0.65%	0.00%
统计与会计核算	41.06%	32.37%	24.64%	1.93%	0.00%
图文信息处理	48.81%	30.95%	20.24%	0.00%	0.00%
物流管理	41.72%	34.44%	23.84%	0.00%	0.00%
印刷媒体技术	38.24%	32.35%	26.47%	0.00%	2.94%
资产评估与管理	39.39%	36.36%	24.24%	0.00%	0.00%

## 六、毕业生对母校实践教学（含实习实训）的评价

毕业生对母校实践教学（含实习实训）的评价的总体满意度为 98.44%。其中，34.30%的毕业生对母校实践教学（含实习实训）水平比较满意，42.25%的毕业生对母校实践教学（含实习实训）水平满意，21.88%的毕业生对母校实践教学（含实习实训）基本满意。对母校实践教学（含实习实训）水平不太满意或不满意的毕业生人数较少，仅占总人数的 1.56%。毕业生对母校实践教学（含实习实训）的评价的总体满意度情况见下表：

表 52：对母校实践教学（含实习实训）的评价的满意度数据表

对母校实践教学水平的评价	人数	百分比
满意	973	42.25%
比较满意	790	34.30%
基本满意	504	21.88%
不太满意	29	1.26%
不满意	7	0.30%
总计	2303	100.00%

毕业生对母校实践教学(含实习实训)的评价的总体满意度情况如下图所示:

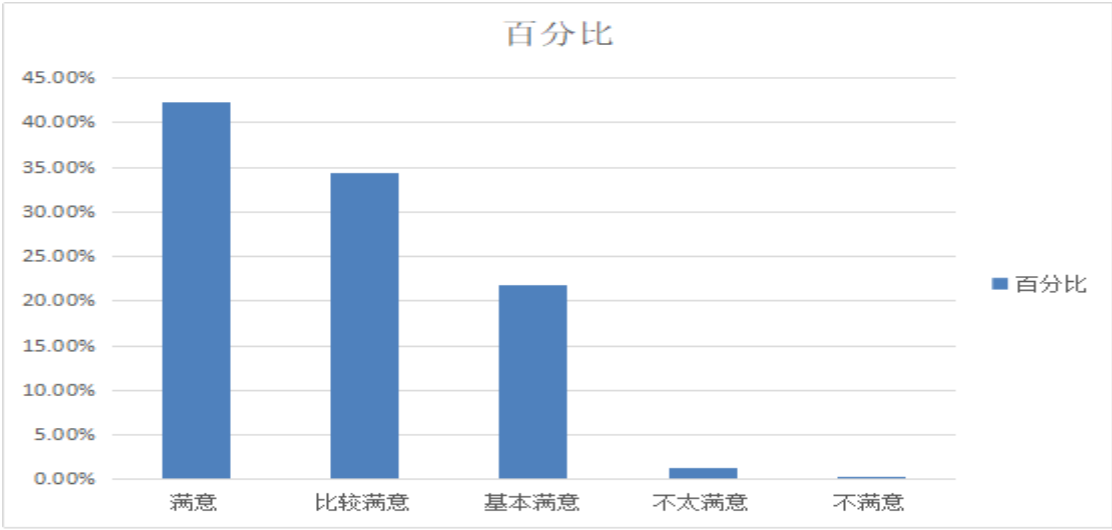


图 35: 对母校实践教学(含实习实训)的评价的满意度数据图

包装策划与设计等 9 个专业毕业生对母校实践教学(含实习实训)的评价的满意度达到 100%; 嵌入式技术与应用专业 8.83% 的毕业生、工程造价专业 8.34% 的毕业生、景区开发与管理专业 5.41% 的毕业生对母校实践教学(含实习实训)不太满意或者不满意。各专业毕业生对母校实践教学(含实习实训)的满意度情况见下表:

表 53: 对母校实践教学(含实习实训)的评价的满意度数据表

专业 / 百分比	满意	比较满意	基本满意	不太满意	不满意
包装策划与设计	38.46%	38.46%	20.51%	2.56%	0.00%
财务管理	41.46%	30.49%	28.05%	0.00%	0.00%
餐饮管理	34.38%	34.38%	28.13%	3.13%	0.00%
电子商务	43.18%	29.55%	26.14%	1.14%	0.00%
工程造价	30.56%	13.89%	47.22%	5.56%	2.78%
广告设计与制作	15.63%	54.69%	26.56%	3.13%	0.00%
国际商务	34.21%	47.37%	18.42%	0.00%	0.00%
互联网金融	34.38%	46.88%	18.75%	0.00%	0.00%
会计	44.58%	40.00%	13.75%	1.25%	0.42%
计算机网络技术	40.38%	38.46%	21.15%	0.00%	0.00%
景区开发与管理	54.05%	32.43%	8.11%	5.41%	0.00%
酒店管理	33.33%	52.63%	12.28%	0.00%	1.75%
连锁经营管理	52.07%	31.40%	16.53%	0.00%	0.00%
旅游管理	60.71%	25.00%	13.10%	1.19%	0.00%
农村金融	47.83%	39.13%	13.04%	0.00%	0.00%
烹调工艺与营养	39.22%	28.43%	29.41%	1.96%	0.98%
嵌入式技术与应用	50.00%	25.00%	16.67%	8.33%	0.00%
软件与信息服务	42.22%	33.33%	20.00%	4.44%	0.00%

商务管理	38.36%	31.51%	28.77%	0.00%	1.37%
商务经纪与代理	42.55%	40.43%	14.89%	2.13%	0.00%
社区管理与服务	31.82%	40.91%	27.27%	0.00%	0.00%
审计	43.90%	36.59%	19.51%	0.00%	0.00%
市场营销	49.24%	29.55%	20.45%	0.76%	0.00%
数字媒体应用技术	43.87%	35.48%	19.35%	1.29%	0.00%
统计与会计核算	40.10%	31.40%	27.54%	0.97%	0.00%
图文信息处理	44.05%	34.52%	21.43%	0.00%	0.00%
物流管理	41.72%	30.46%	25.17%	1.99%	0.66%
印刷媒体技术	41.18%	26.47%	29.41%	0.00%	2.94%
资产评估与管理	33.33%	36.36%	27.27%	3.03%	0.00%

## 七、毕业生对所学专业的推荐度

毕业生愿意推荐所学专业推荐度为 91.80%。其中，41.73%的毕业生愿意推荐所学专业，26.36%的毕业生非常愿意推荐所学专业，23.71%的毕业生基本愿意推荐所学专业。对所学专业不愿意推荐的毕业生占总人数的 6.95%，非常不愿意推荐的毕业生人数较少，仅占总人数的 1.26%。毕业生对所学专业的推荐度情况见下表：

表 54：对所学专业的推荐度数据表

对所学专业的推荐度	人数	百分比
非常愿意推荐	607	26.36%
愿意推荐	961	41.73%
基本愿意推荐	546	23.71%
不愿意推荐	160	6.95%
非常不愿意推荐	29	1.26%
总计	2303	100.00%

毕业生对所学专业的推荐度情况如下图所示：

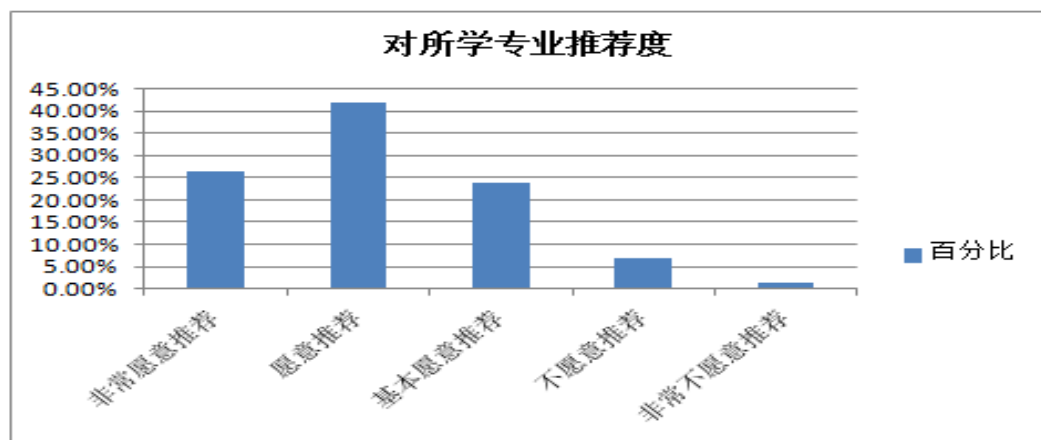


图 36:对所学专业的推荐度数据图

毕业生非常愿意推荐所学专业排名前三的是旅游管理专业、嵌入式技术与应用专业、烹调工艺与营养专业，非常愿意推荐的毕业生分别占上述 3 个专业毕业生总数的 46.43%、41.67%和 37.25%；毕业生不愿意推荐所学专业排名前三的是物流管理专业、餐饮管理专业、工程造价专业，不愿意推荐的毕业生分别占上述 3 个专业毕业生总数的 17.88%、15.63%和 13.89%。各专业毕业生对所学专业的推荐度情况见下表：

表 55：各专业对所学专业的推荐度数据表

专业 / 百分比	非常愿意推荐	愿意推荐	基本愿意推荐	不愿意推荐	非常不愿意推荐
包装策划与设计	25.64%	33.33%	41.03%	0.00%	0.00%
财务管理	28.05%	46.34%	15.85%	9.76%	0.00%
餐饮管理	18.75%	34.38%	31.25%	15.63%	0.00%
电子商务	28.98%	43.18%	21.02%	5.68%	1.14%
工程造价	16.67%	33.33%	27.78%	13.89%	8.33%
广告设计与制作	10.94%	60.94%	23.44%	3.13%	1.56%
国际商务	15.79%	52.63%	23.68%	5.26%	2.63%
互联网金融	28.13%	40.63%	25.00%	3.13%	3.13%
会计	25.00%	49.58%	20.42%	3.75%	1.25%
计算机网络技术	23.08%	48.08%	24.04%	4.81%	0.00%
景区开发与管理	27.03%	43.24%	18.92%	8.11%	2.70%
酒店管理	15.79%	47.37%	21.05%	12.28%	3.51%
连锁经营管理	35.54%	38.02%	16.53%	9.09%	0.83%
旅游管理	46.43%	38.10%	14.29%	1.19%	0.00%
农村金融	30.43%	39.13%	26.09%	4.35%	0.00%
烹调工艺与营养	37.25%	32.35%	20.59%	9.80%	0.00%
嵌入式技术与应用	41.67%	8.33%	41.67%	8.33%	0.00%
软件与信息服务	26.67%	37.78%	24.44%	8.89%	2.22%
商务管理	17.81%	35.62%	35.62%	9.59%	1.37%
商务经纪与代理	27.66%	36.17%	23.40%	10.64%	2.13%
社区管理与服务	9.09%	59.09%	22.73%	9.09%	0.00%
审计	21.95%	43.90%	29.27%	4.88%	0.00%
市场营销	35.61%	34.85%	24.24%	3.03%	2.27%
数字媒体应用技术	30.32%	48.39%	16.77%	4.52%	0.00%
统计与会计核算	22.22%	37.68%	33.82%	6.28%	0.00%
图文信息处理	23.81%	50.00%	21.43%	3.57%	1.19%
物流管理	20.53%	36.42%	21.85%	17.88%	3.31%
印刷媒体技术	17.65%	17.65%	50.00%	8.82%	5.88%
资产评估与管理	24.24%	39.39%	30.30%	6.06%	0.00%

## 八、毕业生对母校的推荐度

毕业生对母校的推荐度为 97.44%。其中，47.98%的毕业生愿意推荐母校，32.70%的毕业生非常愿意推荐母校，16.76%的毕业生基本愿意推荐母校；对母校不愿意推荐的毕业生占总人数的 2.04%，非常不愿意推荐的毕业生人数较少，仅占总人数, 0.52%。毕业生对母校的推荐度情况见下表：

表 56：对母校的推荐度数据表

对母校的推荐度	人数	百分比
非常愿意推荐	753	32.70%
愿意推荐	1105	47.98%
基本愿意推荐	386	16.76%
不愿意推荐	47	2.04%
非常不愿意推荐	12	0.52%
总计	2303	100.00%

毕业生对母校的推荐度情况如下图所示：

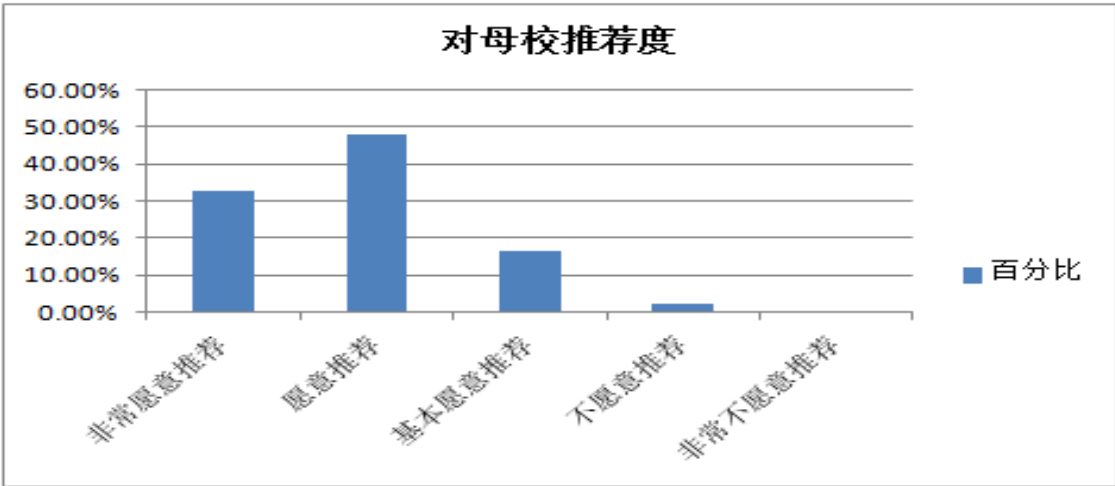


图 37：对母校的推荐度数据图

毕业生对母校非常愿意推荐比例最高的三个专业分别是旅游管理、嵌入式技术与应用、连锁经营管理，分别占上述 3 个专业毕业生的 55.95%、50.00%和 42.98%；毕业生对母校不愿意推荐比例最高的三个专业分别是烹调工艺与营养、商务管理、国际商务，分别占上述 3 个专业毕业生的 5.88%、5.48%和 5.26%；各专业毕业生对母校的推荐度情况见下表：

表 57：各专业对母校的推荐度数据表

专业 / 百分比	非常愿意推荐	愿意推荐	基本愿意推荐	不愿意推荐	非常不愿意推荐
包装策划与设计	28.21%	41.03%	30.77%	0.00%	0.00%
财务管理	37.80%	48.78%	12.20%	1.22%	0.00%

餐饮管理	28.13%	56.25%	12.50%	3.13%	0.00%
电子商务	34.66%	45.45%	15.91%	3.98%	0.00%
工程造价	22.22%	38.89%	30.56%	2.78%	5.56%
广告设计与制作	14.06%	56.25%	25.00%	1.56%	3.13%
国际商务	15.79%	71.05%	7.89%	5.26%	0.00%
互联网金融	37.50%	37.50%	21.88%	3.13%	0.00%
会计	31.67%	56.25%	10.42%	0.83%	0.83%
计算机网络技术	25.96%	51.92%	21.15%	0.96%	0.00%
景区开发与管理	37.84%	45.95%	16.22%	0.00%	0.00%
酒店管理	21.05%	59.65%	19.30%	0.00%	0.00%
连锁经营管理	42.98%	43.80%	12.40%	0.00%	0.83%
旅游管理	55.95%	29.76%	14.29%	0.00%	0.00%
农村金融	34.78%	52.17%	8.70%	4.35%	0.00%
烹调工艺与营养	37.25%	39.22%	17.65%	5.88%	0.00%
嵌入式技术与应用	50.00%	25.00%	25.00%	0.00%	0.00%
软件与信息服务	35.56%	48.89%	13.33%	2.22%	0.00%
商务管理	24.66%	45.21%	23.29%	5.48%	1.37%
商务经纪与代理	42.55%	44.68%	12.77%	0.00%	0.00%
社区管理与服务	9.09%	59.09%	27.27%	4.55%	0.00%
审计	31.71%	46.34%	19.51%	0.00%	2.44%
市场营销	40.91%	42.42%	14.39%	2.27%	0.00%
数字媒体应用技术	30.32%	52.90%	14.84%	1.94%	0.00%
统计与会计核算	28.99%	47.83%	21.26%	1.45%	0.48%
图文信息处理	32.14%	52.38%	13.10%	2.38%	0.00%
物流管理	32.45%	44.37%	19.21%	3.31%	0.66%
印刷媒体技术	29.41%	41.18%	26.47%	0.00%	2.94%
资产评估与管理	30.30%	57.58%	9.09%	3.03%	0.00%

# 第七部分：未就业毕业生情况分析

## 一、未就业毕业生结构

毕业生未就业人数为 168 人，占毕业生总数的 5.85%。会计等 5 个专业毕业生未就业人数占未就业毕业生总人数的比例较高，其余专业未就业毕业生人数较少。未就业毕业生最多的专业是会计专业，有 34 人未就业，占未就业毕业生总数的 20.24%；其次是统计与会计核算专业有 17 人未就业，占未就业毕业生总数的 10.12%；紧随其后的是数字媒体应用技术专业有 12 名毕业生未实现就业，占未就业毕业生总数的 7.14%。印刷媒体技术、景区开发与管理、酒店管理、社区管理与服务等 4 个专业毕业生均实现 100% 就业。

表 58：未就业毕业生情况数据表

专业	毕业人数	未就业人数	未就业率
嵌入式技术与应用	39	6	15.38%
餐饮管理	43	6	13.95%
审计	48	6	12.50%
商务经纪与代理	53	6	11.32%
广告设计与制作	104	9	8.65%
烹调工艺与营养	118	10	8.47%
数字媒体应用技术	165	12	7.27%
统计与会计核算	234	17	7.26%
工程造价	42	3	7.14%
会计	499	34	6.81%
计算机网络技术	106	7	6.60%
软件与信息服务	47	3	6.38%
农村金融	37	2	5.41%
市场营销	151	8	5.30%
电子商务	189	10	5.29%
互联网金融	39	2	5.13%
连锁经营管理	130	6	4.62%
图文信息处理	90	4	4.44%
资产评估与管理	74	3	4.05%
旅游管理	84	3	3.57%
物流管理	159	5	3.14%
财务管理	98	3	3.06%
国际商务	41	1	2.44%
包装策划与设计	42	1	2.38%
商务管理	89	1	1.12%



印刷媒体技术	36	0	0.00%
景区开发与管理	37	0	0.00%
酒店管理	58	0	0.00%
社区管理与服务	22	0	0.00%
总计	2874	168	5.85%

毕业生未就业情况如下图所示：

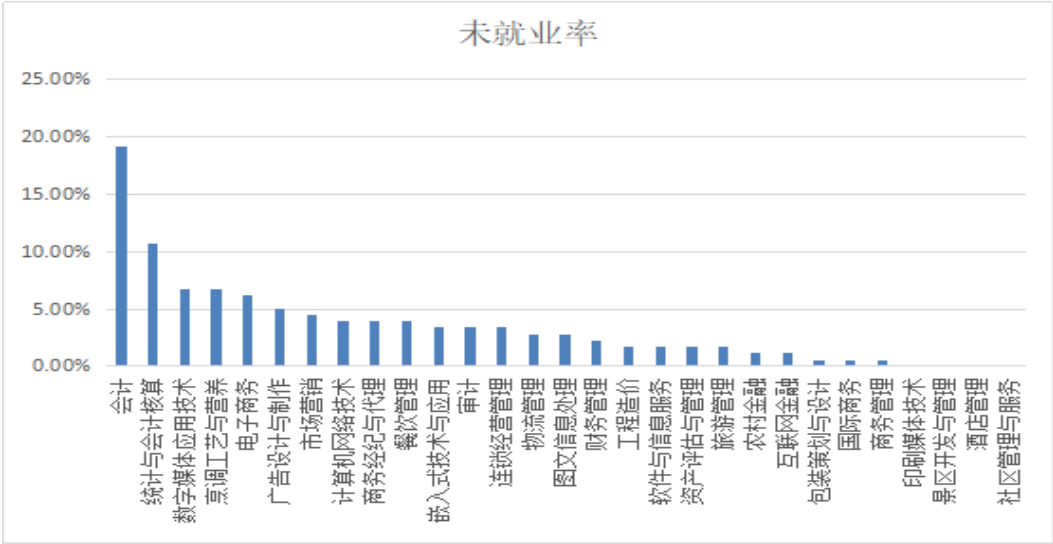


图 38：未就业毕业生情况数据图

## 二、毕业生未就业成因分析

毕业生未就业的原因主要包括专业不对口、家庭因素、工作区域不符合期望等 9 个方面的原因。其中，因为专业不对口而无法就业的人数为 38 人，占未就业毕业生总数的 21.47%；因家庭原因而未就业的毕业生人数为 30 人，占未就业毕业生总数的 16.95%；因工作区域不符合期望而未就业的毕业生人数为 28 人，占未就业毕业生总数的 15.82%；因薪酬于期望值不符而未就业的毕业生人数为 23 人，占未就业毕业生总数的 12.99%；因准备自主创业而未就业的毕业生人数为 19 人，占未就业毕业生总数的 10.73%；因准备公招考试而未就业的毕业生人数为 14 人，占未就业毕业生总数的 7.91%；因多次求职未果而未就业的毕业生人数为 12 人，占未就业毕业生总数的 6.78%；因身体原因而未就业的毕业生人数为 9 人，占未就业毕业生总数的 5.08%；此外，有 4 位毕业生不想就业。

表 59：毕业生未就业成因数据表

未就业原因	人数	百分比
专业不对口	38	21.47%
家庭因素	30	16.95%

工作区域不符合期望	28	15.82%
薪酬于期望值不符	23	12.99%
准备自主创业	19	10.73%
准备公招考试	14	7.91%
多次求职未果	12	6.78%
身体原因	9	5.08%
不想就业	4	2.26%
总计	177	100.00%

毕业生未就业原因如下图所示：

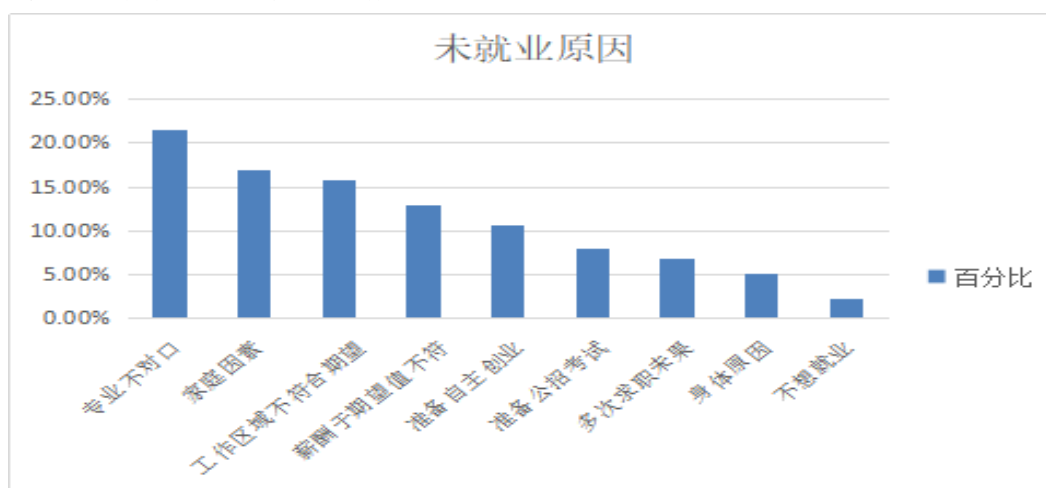


图 39：未就业毕业生成因数据图

毕业生因专业不对口而未就业比例较高的专业较多。因专业不对口导致未就业的典型专业主要包括农村金融、广告设计与制作、电子商务、旅游管理、工程造价和连锁经营管理等 6 个专业。50.00%的农村金融专业未就业毕业生、42.86%的广告设计与制作专业未就业毕业生、33.33%的电子商务专业未就业毕业生、25%的旅游管理未就业毕业生、20.00%的工程造价和连锁经营管理未就业毕业生均认为专业不对口导致自己未能实现就业。

因为工作区域不符合期望而放弃就业的毕业生主要来自商务经纪与代理、餐饮管理、图文信息处理、旅游管理等 4 个专业。商务经纪与代理专业以及餐饮管理专业均有 50.00%的未就业毕业生、图文信息处理专业以及旅游管理专业均有 25.00%的未就业毕业生因为工作区域不符合期望而放弃就业。

因为薪酬与期望值不符而放弃就业的毕业生主要分布在包装策划与设计、市场营销、旅游管理、审计和互联网金融等 5 个专业。包装策划与设计 50.00%的未就业毕业生、市场营销专业 28.57%的未就业毕业生、旅游管理专业 27.27%未就业毕业、审计专业和互联网金融专业 20%的未就业毕业生因为薪酬与期望值不

符而放弃就业。

### 三、未就业毕业生下一步打算

未就业毕业生中有 69.14%的人表示会继续找工作，有 10.70%的人表示准备继续深造，有 6.17%的人选择自由职业，有 4.94%的人准备自主创业；有 3.29%的人暂时不想就业，5.76%的人另有其他安排。

表 60：毕业生下一步打算数据表

下一步打算	占未全校就业毕业生总数的比例
继续找工作	69.14%
升学	10.70%
自由职业	6.17%
自主创业	4.94%
暂不想就业	3.29%
其他	5.76%

准备继续寻找工作的未就业毕业生占的比例较高，其中，国际商务、农村金融、商务经纪与代理等 3 个专业未就业毕业生中 100.00%的人选择继续找工作；广告设计与制作专业 86.00%的未就业毕业生以及电子商务专业 80.00%未就业毕业生表示继续找工作；准备继续深造的未就业毕业生主要分布在财务管理、计算机网络技术以及会计等 3 个专业。财务管理专业 50.00%的未就业毕业生、计算机网络技术专业 29.00%的未就业毕业生以及会计专业 25.00%的未就业毕业生准备继续深造；未就业毕业生选择自由职业比例较高的专业包括餐饮管理、审计以及资产评估与管理等 3 个专业。餐饮管理专业 83.00%的未就业毕业生、审计专业 40.00%的未就业毕业生以及资产评估与管理专业 17.00%的未就业毕业生选择自由职业。选择自主创业的未就业毕业生比例较高的主要分布在工程造价、互联网金融、连锁经营管理、软件与信息服务、商务管理、资产评估与管理等 6 个专业。工程造价、互联网金融、连锁经营管理专业均有 20.00%的未就业毕业生准备自主创业，软件与信息服务、商务管理、资产评估与管理专业 17.00%的未就业毕业生打算自主创业；暂不想就业的未就业毕业生比例较高的包括旅游管理、商务管理、市场营销、广告设计与制作等 4 个专业。旅游管理专业 25.00%的未就业毕业生、商务管理专业 17.00%的未就业毕业生、市场营销和广告设计与制作专业均有 14.00%的未就业毕业生表示暂时不想就业。

## 第八部分：促进毕业生就业的政策措施

就业为民生之本，学校在发展过程中，以强烈的社会责任感和使命感，高度重视毕业生就业工作。通过不断开拓就业市场，加强就业指导，帮助毕业生转变择业观念，提高就业竞争力，引导毕业生多元化就业等措施，努力促进毕业生更高质量、更满意地就业。

### 一、扎实稳步推进就业工作体系化建设

学校始终坚持将毕业生就业工作作为“一把手”工程，年初，制定《重庆商务职业学院 2019 年就业工作实施方案》，初步形成了招生就业处统筹安排，学生工作部、团委、教务处、各院系等部门各司其职，全校就业一盘棋的工作格局；就业工作二级管理稳步推进，各二级院系作为就业服务工作责任主体，形成了“院系书记、就业干事、辅导员、班干部”四级就业服务体系，各院系根据院系特点，灵活制定就业工作方案、开展就业活动、举办专场招聘会等，全校就业氛围浓厚。

### 二、形式多样做好毕业生就业指导与服务

一是邀请优秀企业到校开展各类招聘活动。学校承办重庆市 2020 届普通高校毕业生就业双选会（商贸流通类专场），邀请 142 家单位参会，提供岗位 5255 个，双选会现场投递简历近 5100 份，预录取约 2100 人；举办各类专场招聘会 37 场，共邀请单位 107 家，提供岗位 2426 个；通过就业信息网、就业服务 QQ 群、LED 屏等平台发布就业信息 400 余条，充分满足了毕业生对工作岗位的需求；组织学生参加重庆市大学中专毕业就业指导服务中心举办的大型招聘会及重庆市其它高校大型双选会。

二是邀请校内外专家开展就业类讲座。邀请西南大学招生就业处就业中心主任田振敏来校做题为“在不确定的职场如何进行职业规划”专题讲座，为在校生及早合理规划自己的职业生涯提供必要的帮助；邀请重庆市就业创业指导专家聂兰为毕业生做题为“面试时如何抓住 HR 的心”的求职专项讲座。邀请企业行业

专家、优秀校友及校内老师开展就业指导讲座 36 场。

三是开展就业相关活动。举办第五届职业生涯规划大赛重庆商务职业学院校赛，姚依菱、周雪花两位同学通过顺利市级初赛，获市级优秀奖；举办校内优秀毕业生就业典型评选活动，组织参加重庆市“闪亮的日子，青春该有的模样”大学生就业创业优秀人物遴选活动，我校董政霖、李丹、余胜成功入选重庆市大学生就业创业先进人物。

四是利用线下线上平台开展就业精准指导。通过就业信息网、就业指导 QQ 群等发布就业求职指导文章 15 篇、就业创业政策 2 篇；通过就业指导服务大厅、就业服务 QQ 群、辅导员就业工作联系群等，随时随地学生及毕业班辅导员答疑；通过《大学生就业指导》、《职业生涯规划》等必修课帮助学生确定职业目标，提升求职技能；通过在线精品课程《职业生涯规划》进行在线指导与答疑，本年度选课量达 4000 余人次。

五是引导和鼓励毕业生到基层、多渠道就业。学校积极响应国家政策，通过就业动员大会、主题班会、专题讲座等形式积极宣传“三支一扶”、“西部计划”等基层就业政策，并鼓励毕业生到基层、到部队、到中小型企业、自主创业等多渠道就业。2019 年度共有 10 名学生参军入伍，响应国家西部计划 8 人，农村建制村计划 3 人，村官计划 1 人，基层事业单位就职 36 人，233 人成功升入本科院校就读，自主创业 40 人，2250 人进入中小微型企业就业。

### **三、多措并举推进毕业生就业市场建设**

一是精心设计、编印 2020 届毕业生推介资料，通过就业信息网、招聘现场、校企洽谈会等渠道向用人单位宣传毕业生信息；二是充分利用校企合作及就业见习、实习等，积极推介和邀请企事业单位来校招聘；三是积极参加重庆市举办的校企洽谈会（中小企业专场、国有企业专场及北碚区民营企业专场），与多家优秀企业达成合作意向；四是主动出击，走访了重庆苏宁易购销售有限公司、金夫

人儿童天堂、重庆凯悦酒店、北京大财房信息技术有限公司等 35 家优质合作企业，进一步巩固合作关系。

#### **四、贴心周到做好贫困生就业精准帮扶**

一是做好毕业生求职创业补贴政策的宣传和具体落实工作。2019 年，共有 538 名困难毕业生获得市人社局求职补贴，总额 430400 元；二是积极帮助残疾毕业生，开展对 2019 届残疾毕业生的就业情况调查，2 名学生填写求职意向表，带领他们参加重庆市高校残疾毕业生专场招聘会，2 人目前已落实就业单位；三是积极帮助家庭经济困难学生，针对 4 名来自重庆市 18 个深度贫困乡镇的农村建卡贫困家庭毕业生建立专项档案，4 人已全部就业；四是针对 316 名农村建卡贫困家庭和城乡低保家庭毕业生建立专项档案，通过召开家庭经济困难学生就业工作促进会和专场招聘会等形式，帮助困难学生就业。截至 11 月底，已就业困难学生 327 人，就业率为 98.10%。

#### **五、科学精准开展就业相关研讨活动**

为破解就业难题，加强就业工作体制机制建设，招生就业处通过多种方式开展就业相关研讨活动。一是参加、开展就业工作会议及研讨活动。今年参加国家及市级就业工作会议 5 次，开展全校就业工作会议 7 次；二是走进其他优秀兄弟院校和用人单位开展调研。通过调研重庆电子工程职业学院、重庆城市管理职业学院、水利水电职业学院等 10 余所高校就业工作开展情况，结合学校实际，撰写《关于破解我校就业难题的请示》。通过调研重庆麦积财税服务集团有限公司、蓝月亮（中国）有限公司重庆分公司、重庆渝州酒店管理有限公司、重庆裕同印刷包装有限公司等 6 家企业，结合 2019 届毕业生就业形势，撰写《重庆商务职业学院 2019 届毕业生就业调研报告》，积极谋划 2020 届毕业生就业工作。

#### **六、广泛深入开展就业质量调查工作**

一是向 2019 届毕业生发放毕业生、用人单位及家长满意度调查问卷，根据

问卷结果，完成 17 份专业调查报告，为学校修订人才培养方案、改进教育教学及就业服务等提供了可靠的依据；二是向离校半年后的 2019 届毕业生发放调查问卷 2874 份，收回有效问卷 2363 份，委托第三方平台重庆市华达科技公司对问卷调查结果进行分析，并撰写 2019 届毕业生就业质量报告，报告于 12 月底向社会公布。就业质量调查的结果将对学校专业结构、人才培养模式、课程建设、校企合作、专业对接产业、实习实训、就业机制等发挥重要反馈作用。

## **七、按质按量做好就业数据审核及上报工作**

严格执行教育部“四不准”、“三严禁”规定，按照重庆市大学中专毕业生就业指导服务中心要求，对毕业生就业协议严格执行“辅导员-院系管理员-校级管理员”三级审核模式，顺利完成 2874 名毕业生就业数据的审核、上报及后期核查整改工作及 2020 届毕业生生源信息整理及上报工作。

## 第九部分：用人单位反馈与毕业生回访

为进一步掌握我校 2019 届毕业生就业质量，重庆市华达科技发展公司受学校委托进行了用人单位调查与毕业生半年回访。总体看来，用人单位对我校毕业生的工作满意度高。

对用人单位的调查包含对毕业生思想表现、敬业精神、工作态度与组织纪律、责任意识与协作精神、工作主动、团队合作、创新能力、知识结构、专业技能、思想素质综合评价、业务素质综合评价等十个方面内容。其中，嵌入式技术与应用、图文信息处理、数字媒体技术、计算机网络技术、软件与信息处理、印刷媒体技术、包装策划与设计等 7 个专业均为 100%。全校平均用人单位满意度为 98.34%。

表 61：用人单位对毕业生工作的满意度数据表

专业	满意度
旅游管理	87.1%
烹调工艺与营养	100%
嵌入式技术与应用	100%
图文信息处理	100%
数字媒体技术	100%
计算机网络技术	100%
软件与信息处理	100%
印刷媒体技术	100%
包装策划与设计	100%
连锁经营管理	93.92%
商务管理	100%
市场营销	98%
物流管理	99.5%
合计	98.34%